

المناخ المدرسي وعلاقته بدافعية الإنجاز لدى المعلمين في المدارس التابعة لإدارة
تعليم الطائف

إعداد الباحث :

فؤاد بن مضيف الطلحي

مشرف النشاط الثقافي

إدريس بن بكر بكر

مشرف التربية الفنية بمكتب تعليم عشيرة

أخصائي التقويم بالمكتب

المناخ المدرسي وعلاقته بدافعية الإنجاز لدى المعلمين

في المدارس التابعة لمكتب التعليم بعشيرة

وهدف البحث للكشف عن العلاقة بين المناخ المدرسي ودافعية الإنجاز لدى المعلمين في المدارس التابعة لمكتب التعليم وذلك من خلال الإجابة عن الأسئلة الآتية:

- ١- ما مستوى المناخ المدرسي السائد في المدارس التابعة لمكتب التعليم بعشيرة من وجهة نظر المعلمين؟
 - ٢- ما مستوى دافعية الإنجاز لدى المعلمين في المدارس التابعة لمكتب التعليم؟
 - ٣- هل توجد فروق دالة إحصائياً عند مستوى دلالة ($\alpha = 0.05$) لدرجة تقديرات أفراد عينة البحث لمستوى المناخ المدرسي السائد في المدارس التابعة لمكتب التعليم تعزى لمتغيرات (التخصص، والمؤهل التعليمي، وسنوات الخبرة)؟
 - ٤- هل توجد فروق دالة إحصائياً عند مستوى دلالة ($\alpha = 0.05$) لمستوى دافعية الإنجاز لدى أفراد عينة البحث تعزى لمتغيرات (التخصص، والمؤهل التعليمي، وسنوات الخبرة)؟
 - ٥- هل توجد علاقة ارتباطية دالة إحصائياً عند مستوى دلالة ($\alpha = 0.05$) بين المناخ المدرسي ودافعية الإنجاز لدى المعلمين في المدارس التابعة لمكتب التعليم بعشيرة؟
- تكونت عينة البحث من (١٣٤) معلماً من معلمي مدارس التعليم العام التابعة لمكتب التعليم بعشيرة تم اختيارهم بطريقة العينة العشوائية، وقد تم تطبيق المنهج الوصفي، وأستخدمت استبانة المناخ المدرسي إعداد عبدالرحمن الأحمد ومحمد جمال الدين (١٩٩٥)، واستبانة دافعية الإنجاز لدى المعلم (إعداد الباحث)،

وقد توصلت النتائج إلي

١. وجود مستوى مرتفع للمناخ المدرسي الإيجابي من وجهة نظر أفراد عينة البحث
٢. وجود مستوى لدافعية الإنجاز لدى أفراد عينة البحث
٣. عدم وجود فروق دالة إحصائياً عند مستوى دلالة ($\alpha = 0.05$) في مستوى المناخ المدرسي السائد تعزى عدم وجود فروق دالة إحصائياً عند مستوى دلالة ($\alpha = 0.05$) في مستوى دافعية الإنجاز تعزى لمتغير
٤. عدم وجود فروق دالة إحصائياً عند مستوى دلالة ($\alpha = 0.05$) في مستوى دافعية الإنجاز تعزى لمتغير عدم وجود فروق دالة إحصائياً عند مستوى دلالة ($\alpha = 0.05$) في مستوى دافعية الإنجاز تعزى لمتغير
٥. وجود علاقات ارتباطية موجبة دالة إحصائياً بين درجات أفراد عينة البحث على استبانة المناخ المدرسي ومحاورها الفرعية وبين درجاتهم على استبانة دافعية الإنجاز ومحاورها الفرعية.

The aim of the research is to uncover the relationship between the school climate and the motivation of achievement of teachers in the schools of the Education Bureau by answering the following questions:

1. What is the level of the school climate prevailing in the schools of the Education Bureau in Ashayrah from the point of view of teachers?

2. What is the level of achievement motivation for teachers in schools of the Education Office?
- 3- Are there statistically significant differences at the level of significance ($\alpha = 0.05$) for the grade of the members of the research sample for the level of school climate prevailing in the schools of the Education Bureau due to the variables (specialization, educational qualification and years of experience)?
- 4 - Are there statistically significant differences at the level of significance ($\alpha = 0.05$) of the motivation level of achievement in the members of the research sample due to the variables (specialization, educational qualification, years of experience)?
- 5- Is there a statistically significant correlation relationship at the level of significance ($\alpha = 0.05$) between the school climate and the achievement motivation of teachers in the schools of the Education Bureau?

The study sample consisted of (134) teachers from the general education schools of the Education Bureau of the tribe who were selected by random sampling method. The researcher used the descriptive method. Two questionnaires were used, namely: Determination of the school climate prepared by Abdulrahman Al-Ahmad and Muhammad Jamal Al-Din (1995) , And the teacher's motivation for achievement (prepared by the researcher)

The results reached

- 1 - a high level of positive school atmosphere from the point of view of the members of the research sample.
- 2 - There is a level of motivation for achievement among the members of the research sample.
- 3 - There are no statistically significant differences at the level of significance ($\alpha = 0.05$) in the level of school climate and attributed to the variable specialization, educational qualification and years of experience.
- 4 - There are no statistically significant differences at the level of significance ($\alpha = 0.05$) in the level of achievement motivation due to the variables of specialization and educational qualification and years of experience.
- 5- The existence of positive correlations between the scores of the research sample on the identification of the school climate and its sub-axes and their grades on the achievement motivation and its subfields.

مقدمة:

يعد المناخ المدرسي أحد مكونات العملية التعليمية، وله أثر على درجة التماسك بين المعلمين، والتحصيل الدراسي للطلاب، ويتوقف نجاح إدارة المدرسة في تحقيق أهدافها على قدرتها على تهيئة مناخ إيجابي داخل المدرسة. (شعيب، ٢٠١٤، ٣٤)

ويعكس المناخ المدرسي السائد في المدرسة طبيعة ونوع العلاقات والتفاعلات بين العاملين بالمدرسة، والطريقة التي تتم بها إدارة المدرسة، وأسلوب العمل المتبع فيها، ومن ثم يؤثر المناخ المدرسي في إنتاجية وفعالية المدرسة والعاملين بها، ويعد مؤصراً مهماً لمدى نجاح المدرسة وقدرتها في تحقيق أهدافها. (نخلة، ٢٠٠١، ٩)

ولذلك حظي المناخ المدرسي باهتمام العديد من الباحثين، لارتباطه بالعديد من العوامل التي يمكن أن تؤثر على كفاءة المدرسة، إذ يرتبط المناخ الإيجابي بارتفاع الروح المعنوية للعاملين، ورضاهم عن عملهم، ولذلك يجب أن تحرص كل مؤسسة على التعرف على نمط المناخ السائد بها، من وجهة نظر العاملين فيها، حتى يتسنى لها تعديل سياساتها وأهدافها وتطوير بيئة العمل بها. (صادق والمعضادي، ٢٠٠١، ٢٨)

ومن ناحية أخرى يرتبط مقدار ما يبذله الفرد من جهد من أجل تحقيق أهدافه بمقدار الدافعية لديه، فكلما ازدادت الدافعية ازداد معها الجهد المبذول وتحسن الأداء، كما تعتبر دافعية الإنجاز بمثابة الوسيلة التي يمكن من خلالها دفع الفرد وتحفيزه لزيادة إنتاجه كماً وكيفاً، من أجل إشباع حاجاته المتعددة. (أبوسمرة وحماشة، ٢٠١٤، ٣)

فالدافعية قوة داخلية تستثير حماس الفرد وتحرك وتنشط سلوكه باتجاه معين، لتحقيق هدف أو نتيجة أو منفعة أو إشباع حاجة معينة فسيولوجية أو نفسية، وبذل أقصى جهود ممكنة لتحقيق الأهداف التنظيمية من أجل زيادة قدرته على تلبية احتياجاته. (القرىوتي، ٢٠٠٠، ٣٥)

ولذلك فإن دافعية الإنجاز لها وظيفة تنشيطية وتوجيهية، حيث تعمل على تعبئة الطاقات لدى الفرد، وتوجهه نحو الأهداف المطلوب تحقيقها، ولذلك توجد علاقة ارتباطية إيجابية بين دافعية الإنجاز وأداء الفرد للمهام المختلفة. (خليفة، ٢٠٠٠، ٧٦)

وإذا كانت دافعية الإنجاز مهمة لدى جميع الأفراد، فإنها أكثر أهمية بالنسبة لمعلم، نظراً لكونه يمثل عنصراً رئيسياً من عناصر العملية التعليمية، وله دور كبير في التأثير على الطلاب وتشكيل شخصياتهم، ومن ثم يجب الاهتمام بدراسة دافعية الإنجاز لدى المعلم، والعوامل المؤثرة فيها.

مشكلة البحث وأسئلته:

تواجه المؤسسات التعليمية في عصرنا الحالي العديد من التحديات نتيجة للتغيرات المتسارعة في مختلف المحورات، ولذلك يجب أن تكون هذه المؤسسات قادرة على مواجهة تلك التحديات من خلال زيادة كفاءة العاملين بها، وحثهم على بذل المزيد من الجهد من أجل تحقيق أهداف العملية التعليمية، ولكي يتحقق ذلك فلا بد من توفر درجة عالية من دافعية الإنجاز لدى العاملين في هذه المؤسسات، ويجب توفير المناخ المدرسي المشجع على العمل، والذي يراعى فيه التوازن بين تحقيق أهداف العمل وإشباع الحاجات النفسية والاجتماعية لدى العاملين بالمدرسة،

وبناءً على ما سبق يمكن بلورة مشكلة البحث الحالي في سعيه للكشف عن العلاقة بين المناخ المدرسي ودافعية الإنجاز لدى المعلمين في المدارس التابعة لمكتب التعليم بعشيرة، وذلك من خلال الإجابة عن الأسئلة الآتية:

- ١- ما مستوى المناخ المدرسي السائد في المدارس التابعة لمكتب التعليم بعشيرة من وجهة نظر المعلمين؟
- ٢- ما مستوى دافعية الإنجاز لدى المعلمين في المدارس التابعة لمكتب التعليم بعشيرة؟
- ٣- هل توجد فروق دالة إحصائية عند مستوى دلالة ($\alpha = 0.05$) لدرجة تقديرات أفراد عينة البحث لمستوى المناخ المدرسي السائد في المدارس التابعة لمكتب التعليم بعشيرة تعزى لمتغيرات (التخصص، والمؤهل التعليمي، وسنوات الخبرة)؟
- ٤- هل توجد فروق دالة إحصائية عند مستوى دلالة ($\alpha = 0.05$) لمستوى دافعية الإنجاز لدى أفراد عينة البحث تعزى لمتغيرات (التخصص، والمؤهل التعليمي، وسنوات الخبرة)؟
- ٥- هل توجد علاقة ارتباطية دالة إحصائية عند مستوى دلالة ($\alpha = 0.05$) بين المناخ المدرسي ودافعية الإنجاز لدى المعلمين في المدارس التابعة لمكتب التعليم بعشيرة؟

أهداف البحث:

يهدف هذا البحث إلى تحقيق ما يلي:

- ١- التعرف على مستوى المناخ المدرسي السائد في المدارس التابعة لمكتب التعليم بعشيرة.
- ٢- التعرف على مستوى دافعية الإنجاز لدى المعلمين في المدارس التابعة لمكتب التعليم بعشيرة.
- ٣- الكشف عن الدلالة الإحصائية للفروق في درجة تقديرات أفراد عينة الدراسة من المعلمين لمستوى المناخ المدرسي السائد في المدارس التابعة لمكتب التعليم بعشيرة والتي قد تعزى لمتغيرات (التخصص، والمؤهل التعليمي، وسنوات الخبرة).
- ٤- الكشف عن الدلالة الإحصائية للفروق في مستوى دافعية الإنجاز لدى أفراد عينة الدراسة من المعلمين في المدارس التابعة لمكتب التعليم بعشيرة والتي قد تعزى لمتغيرات (التخصص، والمؤهل التعليمي، وسنوات الخبرة).
- ٥- التعرف على العلاقة بين المناخ المدرسي ودافعية الإنجاز لدى المعلمين في المدارس التابعة لمكتب التعليم بعشيرة.

أهمية البحث:

نتناول فيما يلي كلاً من الأهمية النظرية والتطبيقية للبحث:

- ١- الأهمية النظرية:
- يتناول البحث الحالي متغيرين من المتغيرات التربوية المهمة، وهما المناخ المدرسي ودافعية الإنجاز لدى المعلمين، لما لهما من أثر كبير في تحقيق أهداف العملية التعليمية.

- يزود البحث الحالي الباحثين في الميدان التربوي بأداة يمكن الاستفادة منها وتطويرها من أجل إجراء المزيد من الدراسات ذات الصلة بموضوع البحث الحالي، وهي استبانة دافعية الإنجاز لدى المعلم.

٢- الأهمية التطبيقية:

- يستمد البحث الحالي أهميته التطبيقية من أهمية المناخ المدرسي الذي من العوامل الرئيسية التي يمكن أن تزيد من كفاءة المدرسة في تحقيق أهدافها، ويمكن أن يؤثر على كفاءة وفاعلية العاملين بالمدرسة.

- قد تفيد نتائج البحث الحالي مديري المدارس ومتخذي القرار بشأن تعزيز الجوانب الإيجابية في المناخ السائد في المدارس، ومعالجة الجوانب السلبية فيه.

- قد تفيد نتائج البحث الحالي مديري المدارس ومتخذي القرار في اتخاذ بعض الإجراءات التي تسهم في زيادة دافعية الإنجاز لدى المعلمين، مما ينعكس بشكل إيجابي على العملية التعليمية بالمدارس.

مصطلحات البحث:

١- المناخ المدرسي: School Climate

تعرف صادق والمعضادي (٢٠٠١، ٣٠) المناخ المدرسي على أنه سمات وخصائص بيئة العمل المدركة من قبل العاملين في المدرسة أو هو الصورة التي تتكون في أذهان العاملين بالمدرسة عن هذه المدرسة.

ويعرفه الطويرقي (٢٠١٤، ١٠) على أنه مجموعة الخصائص التي تميز مدرسة معينة عن غيرها، وتؤثر في سلوك الأفراد نتيجة عملية التفاعل بين مدير المدرسة والعاملين فيما يتعلق القيادة المدرسية، والعلاقات الإنسانية، وإمكانيات المدرسة والتجهيزات التقنية، ولوائح وأنظمة العمل، وتحفيز العمل وتقويم الأداء.

ويعرف الباحث المناخ المدرسي إجرائياً بأنه الدرجة الكلية التي سيحصل عليها أفراد عينة الدراسة على الأداة المستخدمة في الدراسة الحالية لقياس المناخ المدرسي السائد في المدارس التابعة لمكتب التعليم بعشيرة.

٢- دافعية الإنجاز: Achievement Motivation

يعرف أبوسمرة وحمارشة (٢٠١٤، ٦) دافعية الإنجاز على أنها دافع داخلي يتمثل في حرص الفرد على تحقيق الأهداف، والمحاولة الجادة للتغلب على الصعوبات التي قد تعترضه أثناء تحقيق ذلك، مع وجود رغبة لدى الفرد في منافسة الآخرين والتفوق عليهم.

ويعرفها القرشي (٢٠١٥، ٨) على أنها الرغبة المتولدة لدى المعلم للقيام بعمله بصورة جيدة وسط مناخ مدرسي تنافسي يستطيع من خلاله تحقيق ذاته.

ويعرف الباحث دافعية الإنجاز إجرائياً بأنها الدرجة الكلية التي سيحصل عليها أفراد عينة الدراسة على الأداة المستخدمة في الدراسة الحالية لقياس دافعية الإنجاز لدى المعلمين في المدارس التابعة لمكتب التعليم بعشيرة.

حدود البحث:

- ١- **الحدود الموضوعية:** يقتصر هذا البحث على تناول المناخ المدرسي وعلاقته بدافعية الإنجاز لدى المعلمين في المدارس التابعة لمكتب التعليم بعشيرة.
- ٢- **الحدود المكانية:** تم تطبيق هذا البحث في مدارس التعليم العام التابعة لمكتب التعليم بعشيرة.
- ٣- **الحدود البشرية:** يقتصر هذا البحث على المعلمين في مدارس التعليم العام التابعة لمكتب التعليم بعشيرة.
- ٤- **الحدود الزمانية:** تم تطبيق هذا البحث في الفصل الدراسي الثاني من العام الدراسي ١٤٣٦/١٤٣٧هـ.

الإطار النظري:

تم تقسيم الإطار النظري للبحث إلى محورين، وهما: المناخ المدرسي ودافعية الإنجاز، وفيما يلي نتناول كلاً منهما:

المحور الأول: المناخ المدرسي:

حظيت دراسة المناخ التنظيمي للمؤسسات التعليمية باهتمام العديد من الباحثين، باعتباره يمثل أحد الظواهر الإدارية، لما له من أهمية كبيرة في قيام هذه المؤسسات بأدوارها، ولارتباطه بالعديد من المتغيرات التنظيمية الأخرى، كالأداء الوظيفي والضغط المهنية والصحة النفسية للعاملين. (صادق والمعضدي، ٢٠٠١، ٢٨)

ويشير بعض الباحثين إلى أن المناخ المدرسي يتصف بالعديد من الخصائص، ومن بينها أن يعبر عن مجموعة من السمات المرتبطة ببيئة العمل الداخلية، ولا يعبر عن البيئة الخارجية بعناصرها ومتغيراتها، وأنه يتصف بدرجة من الثبات والاستقرار النسبي، وأنه عامل إدراكي يراه العاملون في المؤسسة وفقاً لتصوراتهم الخاصة، وأنه يؤثر بشكل مباشر على سلوكيات العاملين في المؤسسة. (فليبه وعبدالمجيد، ٢٠٠٥، ٢٩٥)

ويتضمن المناخ التنظيمي للمؤسسات التعليمية العديد من الأبعاد، ومن أهمها: والقدرة على الاستجابة والتأقلم مع الظروف الداخلية والخارجية، ومتطلبات العمل من حيث كونها روتينية أو إبداعية، والتركيز على الإنجاز كأساس للترقية أو المكافأة، ومدى اهتمام الإدارة بتدريب وتطوير العنصر البشري بالمؤسسة، وأنماط السلطة من حيث كونها مركزية توحى بالتصلب وعدم المرونة، أم لامركزية تتيح الفرصة للعاملين باتخاذ القرار واقتراح الحلول، وأسلوب التعامل بين العاملين والإدارة، وأنماط الثواب والعقاب، والضمانات والمنافع الوظيفية التي تؤدي إلى الاستقرار النفسي للعاملين ورفع الروح المعنوية لهم. (المغربي، ٢٠٠٤، ٣٠٤)

ومن أشهر تصنيفات المناخ المدرسي ذلك التصنيف الذي وضعه هالبن وكروفت، حيث ذكرا وجود ستة أنماط للمناخ المدرسي، وهي: المناخ المفتوح، وفيه يتمتع المعلمون بروح معنوية عالية، ويسعى مدير المدرسة إلى تسهيل إنجاز المعلمين للأعمال الموكلة إليهم بلا تعقيدات، كما تسود المدرسة علاقات اجتماعية قوية إيجابية، ومناخ الحكم الذاتي، وفيه تسود المدرسة حرية شبه كاملة، يتيحها مدير المدرسة للعاملين بها في أداء واجباتهم، ويتسم الأداء بالانسيابية وعدم التعقيد، وتسود أيضاً الروح المعنوية العالية ولكن بدرجة أقل من المناخ المفتوح، والمناخ المراقب، وفيه يكو نالتركيز على أداء العمل وإنجازه بالدرجة الأولى حتى وإن كان على حساب إشباع حاجات

العاملين في بعض الأحيان، ويقوم مدير المدرسة بالرقابة والمتابعة والتوجيه المباشر، ولا يسمح بالخروج على القواعد الموضوعية، والمناخ العائلي، وفيه يكون التركيز على العلاقات الاجتماعية المتبادلة أكثر من الاهتمام بالعمل، ويقل الدور التوجيهي لمدير المدرسة، والمناخ الوالدي، وفيه يقل تفويض السلطة، حيث تتركز السلطة في مدير المدرسة، ويكون الدور الرقابي لمدير المدرسة أكبر من الدور التوجيهي والإشرافي، ويقل الاهتمام بإشباع الحاجات الاجتماعية للعاملين، وتنخفض الروح المعنوية للعاملين، والمناخ المغلق، وفيه تقل فرص تنمية العلاقات الاجتماعية للعاملين، كما يكون إنجاز العمل منخفضاً، ويهتم مدير المدرسة بالشكليات والأمور الروتينية. (البوهي، ١٩٩٠، ١٨٤-١٨٨)

المحور الثاني: دافعية الإنجاز:

يرجع الاهتمام بدراسة دافعية الإنجاز نظراً لأهميتها في جميع المحورات العلمية والعملية والتطبيقية، حيث يعتبر دافع الإنجاز عاملاً مهماً في توجيه سلوك الفرد وتنشيطه، وإدراكه للمواقف المختلفة، فضلاً عن المساعدة في فهم السلوك وتفسيره، كما يعد دافع الإنجاز عاملاً مهماً في سعي الفرد لتحقيق ذاته وتوكيدها، فالفرد يحقق ذاته من خلال ما ينجزه من أعمال وما يحققه من أهداف. (خليفة، ٢٠٠٠، ١١٨)

ويشير خليفة (٢٠٠٠، ١٢٣) إلى أن دافعية الإنجاز تتضمن خمسة مكونات، وهي: الشعور بالمسؤولية، والسعي نحو التفوق لتحقيق درجة عالية من الطموح، والمثابرة، وإدراك أهمية الوقت، والقدرة على التخطيط للمستقبل.

ومن صفات الفرد الذي لديه مستوى مرتفع من دافعية الإنجاز أنه أكثر إيماناً بذاته، وبقدرته على كسر الحواجز، وتخطي الصعاب، وارتياح المجهول، رغبة منه في أن يحقق ذاته من خلال عمل خلاق، بما يتيح للذات وللمجتمع النمو والتقدم. (عبدالعال، ٢٠٠٧، ١٤٨)

ويمكن للفائد زيادة دافعية الإنجاز لدى العاملين من خلال تمكينهم من صياغة أهدافهم باتباع العديد من النشاطات، ومناقشتها معهم، ومساعدتهم على اختيار الأهداف التي بإمكانهم تحقيقها، بما يتناسب مع استعداداتهم وجهودهم. (زاهد وزملاؤها، ٢٠١١، ٨٧)

الدراسات السابقة:

تم تصنيف الدراسات السابقة إلى محورين، وهما: دراسات تناولت المناخ المدرسي وعلاقته ببعض المتغيرات، ودراسات تناولت دافعية الإنجاز وعلاقتها ببعض المتغيرات، وقد تم ترتيب الدراسات في كل محور ترتيباً زمنياً من الأقدم إلى الأحدث:

١- دراسات تناولت المناخ المدرسي وعلاقته ببعض المتغيرات:

أجرى الصافي (٢٠٠١) دراسة هدفت إلى التعرف على العلاقة بين المناخ المدرسي ودافعية الإنجاز ومستوى الطموح لدى عينة من طلاب وطالبات المرحلة الثانوية بمدينة أبها، وتكونت عينة الدراسة من (٣٧٨) طالباً وطالبة، وتم استخدام المنهج الوصفي، كما تم استخدام مقياس المناخ المدرسي (إعداد الباحث)، ومقياس دافعية الإنجاز (إعداد لن Lynn ترجمة حسين، ١٩٨٢)، ومقياس مستوى الطموح (إعداد عبدالفتاح، ١٩٨١)، وقد أظهرت النتائج وجود فروق دالة إحصائية في كل من دافعية الإنجاز ومستوى الطموح بين طلاب المدارس ذات المناخ المدرسي المفتوح وطلاب المدارس ذات المناخ المدرسي المغلق لصالح طلاب المدارس ذات المناخ المدرسي المفتوح.

وأجرت أبو الفضل (٢٠٠٣) دراسة هدفت إلى التعرف على العلاقة بين المناخ المدرسي وكل من الرضا الوظيفي والسلوك المؤسسي للمعلم بجمهورية مصر العربية، وتكونت عينة الدراسة من (٣٠٠) معلماً ومعلمة بالمرحلة الابتدائية، وتم استخدام المنهج الوصفي، وكانت الأدوات المستخدمة هي: استبانة المناخ المدرسي (إعداد الإبراهيم وجمال الدين، ١٩٩٥)، ومقياس الرضا الوظيفي (إعداد الباحثة)، ومقياس السلوك المؤسسي للمعلم (إعداد صفوت، ١٩٩٧)، وقد أظهرت النتائج وجود علاقة ارتباطية موجبة دالة إحصائياً بين درجة توفر محددات المناخ المدرسي وبين كل من درجة رضا المعلمين عن عملهم وانتشار السلوك المؤسسي للمعلمين داخل مدارسهم، كما أظهرت النتائج عدم وجود فروق دالة إحصائياً في المناخ المدرسي تعزى لمتغيرات الجنس أو الخبرة أو التخصص.

وأجرى الرشيد والصالح (٢٠٠٥) دراسة هدفت إلى التعرف على اتجاهات المعلمين نحو المناخ المدرسي في المدارس الثانوية ذات الفصول بدولة الكويت، وتكونت عينة الدراسة من (٦٣٣) معلماً ومعلمة، وتم استخدام المنهج الوصفي، كما تم إعداد استبانة لجمع البيانات، وقد أظهرت النتائج وجود اتجاهات إيجابية إلى حد ما لدى المعلمين تجاه المناخ المدرسي، كما أظهرت النتائج وجود فروق دالة إحصائياً في اتجاهات المعلمين نحو المناخ المدرسي تعزى لمتغيرات الجنس والعمر والجنسية والمنطقة التعليمية.

وأجرت صانع (٢٠٠٦) دراسة هدفت هذه الدراسة إلى التعرف على أثر النمط القيادي لمديرة المدرسة الثانوية ومساعدتها على المناخ المدرسي من وجهة نظر المعلمين بمدارس مكة للبنات، وتكونت عينة الدراسة من (٥٥٦) معلمة من معلمات المدارس الثانوية للبنات بمدينة مكة المكرمة، وتم استخدام المنهج الوصفي، كما تم إعداد استبانة لجمع البيانات، وأظهرت النتائج أن النمط القيادي لمديرة المدرسة ومساعدتها له أثر على المناخ المدرسي، وأن هناك علاقة ارتباطية سالبة دالة إحصائياً بين النمطين التسلسلي والفوضوي والمناخ المدرسي من وجهة نظر المعلمين، كما أظهرت النتائج عدم وجود علاقة ارتباطية دالة إحصائياً بين المتغيرات الديمغرافية للمعلمين وأرائهن تجاه الفروق في الأنماط القيادية بين المديرات والمساعدات وأثر تلك الأنماط على المناخ المدرسي.

وأجرى شعيب (٢٠١٤) دراسة هدفت إلى التعرف على المناخ المدرسي السائد بمدارس التربية الخاصة بمدينة نجران كما يدركه المعلمون والمعلمات العاملون بهذه المدارس، وتكونت عينة الدراسة من (١٦٨) معلماً ومعلمة، وتم استخدام المنهج الوصفي، كما تم إعداد مقياس المناخ المدرسي، وقد أظهرت النتائج أن المناخ السائد في المدارس كان إيجابياً من وجهة نظر أفراد عينة الدراسة، كما أظهرت النتائج وجود فروق دالة إحصائياً بين المعلمين والمعلمات في مدركاتهم عن المناخ المدرسي لصالح المعلمات، في حين لم تظهر فروق دالة إحصائياً في المناخ المدرسي تعزى لسنوات الخبرة التدريسية.

وأجرى الطويرقي (٢٠١٤) دراسة هدفت إلى التعرف على العلاقة بين صراع الدور لدى معلمي المرحلة الثانوية وعلاقته بالمناخ التنظيمي من وجهة نظر المديرين والمشرفين التربويين بمحافظة الطائف، وتكونت عينة الدراسة من (١٣٢) مديراً ومشرفاً تربوياً، وتم استخدام المنهج الوصفي، كما تم إعداد استبانة لجمع البيانات، وقد أظهرت النتائج أن المتوسط الكلي لدرجات المناخ التنظيمي بالمدارس الثانوية الحكومية بمحافظة الطائف كما يراها المديرين والمشرفين كان بدرجة كبيرة، وقد جاء بعد العلاقات الإنسانية في الرتبة الأولى، ويليه بعد تحفيز العاملين وتقويم الأداء، ثم بعد اللوائ وأنظمة العمل، ثم بعد إمكانيات المدرسة والتجهيزات التقنية،

ثم بعد القيادة المدرسية، كما أظهرت النتائج وجود فروق دالة إحصائياً بين متوسطات استجابات أفراد عينة الدراسة حول درجة تقدير المناخ التنظيمي وفقاً لمتغير المسمى الوظيفي، لصالح المديرين، كما ظهرت فروق دالة إحصائياً في المناخ التنظيمي تعزى لسنوات الخبرة لصالح ذوي الخبرة الأكبر، وأظهرت النتائج أيضاً وجود علاقة ارتباطية سالبة دالة إحصائياً بين المناخ التنظيمي وصراع الدور.

٢- دراسات تناولت دافعية الإنجاز وعلاقتها ببعض المتغيرات:

أجرى أبوسمرة حمارشة (٢٠١٤) دراسة هدفت إلى التعرف على العلاقة بين الممارسات القيادية لمديري المدارس ودافعية الإنجاز للمعلمين في فلسطين، وتكونت عينة الدراسة من (٤٠٦) معلماً ومعلمة، وتم استخدام المنهج الوصفي، كما تم إعداد استبانتين إحداهما للممارسات القيادية للمديرين والأخرى لدافعية الإنجاز لدى المعلمين، وقد أظهرت النتائج أن تقديرات المعلمين للممارسات القيادية لمديري المدارس جاءت بدرجة متوسطة، كما أن دافعية الإنجاز لدى المعلمين جاءت بدرجة متوسطة، وأظهرت النتائج أيضاً وجود علاقة ارتباطية موجبة دالة إحصائياً بين تقديرات المعلمين للممارسات القيادية لمديري المدارس ودافعية الإنجاز لدى المعلمين.

وأجرى الشهري (٢٠١٤) دراسة هدفت إلى التعرف على العلاقة بين مستوى العدالة التنظيمية لدى مديري المدارس الثانوية بمحافظة جدة ودافعية الإنجاز لدى المعلمين، وتكونت عينة الدراسة من (٧٥٠) معلماً، وتم استخدام المنهج الوصفي المسحي، كما تم إعداد استبانة لجمع البيانات، وقد أظهرت النتائج وجود درجة عالية لدافعية الإنجاز لدى أفراد عينة الدراسة، كما أظهرت النتائج وجود علاقة ارتباطية موجبة دالة إحصائياً بين مستوى العدالة التنظيمية لدى مديري المدارس كما يدركها المعلمون ودافعية الإنجاز لدى المعلمين.

وأجرت سميرات ومقابلة (٢٠١٤) دراسة هدفت إلى التعرف على العلاقة بين درجة ممارسة مديري المدارس الثانوية الخاصة للقيادة التحويلية وبدافعية المعلمين نحو عملهم، وتكونت عينة الدراسة من (٣٢٤) معلماً ومعلمة بالعاصمة الأردنية عمان، وتم استخدام المنهج الوصفي، كما تم إعداد استبانة لجمع البيانات، وقد أظهرت النتائج أن كلاً من درجة ممارسة مديري المدارس للقيادة التحويلية ومستوى دافعية الإنجاز لدى المعلمين كان متوسطاً، كما أظهرت النتائج وجود علاقة ارتباطية موجبة دالة إحصائياً بين جة ممارسة مديري المدارس للقيادة التحويلية ومستوى دافعية الإنجاز لدى المعلمين، وأظهرت النتائج أيضاً عدم وجود فروق دالة إحصائياً في مستوى دافعية الإنجاز لدى المعلمين تعزى لمتغيرات المؤهل العلمي أو الخبرة التعليمية أو الجنس.

وأجرى القرشي (٢٠١٥) دراسة هدفت إلى التعرف على العلاقة بين الممارسات الإدارية لدى مديري المدارس الثانوية بمدينة الطائف ودافعية الإنجاز لدى المعلمين، وتكونت عينة الدراسة من (٣٠٦) معلماً، وتم استخدام المنهج الوصفي، كما تم إعداد استبانة لجمع البيانات، وقد أظهرت النتائج وجود درجة عالية لدافعية الإنجاز لدى المعلمين، كما أظهرت النتائج وجود علاقة ارتباطية موجبة دالة إحصائياً بين الممارسات الإدارية لدى مديري المدارس ودافعية الإنجاز لدى المعلمين.

التعليق على الدراسات السابقة:

من خلال استعراض الدراسات السابقة يتضح أن هناك بعض الدراسات التي هدفت إلى تحديد مستوى المناخ المدرسي كما يدركه المعلمون، هناك دراسات أخرى هدفت إلى التعرف على مستوى دافعية الإنجاز لدى المعلمين والكشف عن المتغيرات المرتبطة بها، ولكن - في حدود علم الباحث - لم تتطرق الدراسات السابقة إلى الكشف عن العلاقة بين المناخ المدرسي ودافعية الإنجاز

لدى المعلمين. ويتشابه البحث الحالي مع الدراسات السابقة في التعرف على مدركات المعلمين عن المناخ المدرسي السائد في مدراسهم، والتعرف على مستوى دافعية الإنجاز لديهم، والتعرف على الفروق في هذين المتغيرين والتي قد تعزى للتخصص أو المؤهل التعليمي أو سنوات الخبرة. كما يتشابه البحث الحالي مع الدراسات السابقة في استخدام المنهج الوصفي وفي استخدام الاستبانة كأداة لجمع البيانات. ولكن يختلف البحث الحالي مع الدراسات السابقة في الكشف عن العلاقة بين المناخ المدرسي ودافعية الإنجاز لدى المعلمين، وهذا ما يتميز به البحث الحالي عن الدراسات السابقة.

وقد استفاد الباحث من الدراسات في إثراء وتدعيم الإطار النظري، وإعداد الاستبانة التي استخدمت في جمع البيانات، واختيار منهج البحث المتبع، واختيار عينة البحث، وتحديد إجراءات البحث، وتحديد المعالجات الإحصائية المناسبة للبيانات، وتفسير النتائج التي تم التوصل إليها. كما أن الدراسات السابقة وجهت الباحث إلى العديد من المراجع المتعلقة بموضوع البحث الحالي.

الطريقة وإجراءات البحث:

١- منهج البحث:

استخدم الباحث المنهج الوصفي، لمناسبته لأهداف البحث، بهدف التعرف على مستوى المناخ المدرسي السائد كما يدركه المعلمون في المدارس التابعة لمكتب التعليم بعشيرة، والتعرف على مستوى دافعية الإنجاز لدى المعلمين، والكشف عن العلاقة بين هذين المتغيرين والفروق فيهما والتي قد تعزى لمتغيرات (التخصص، والمؤهل التعليمي، وسنوات الخبرة).

٢- مجتمع البحث:

تضمن مجتمع البحث الحالي جميع معلمي مدارس التعليم التابعة لمكتب التعليم بعشيرة بالمرحلة التعليمية الثلاثة (الابتدائية والمتوسطة والثانوية)، والبالغ عددهم (٦٠٩) معلماً موزعين على (٣٨) مدرسة، وذلك العام الدراسي ١٤٣٦/١٤٣٧هـ.

٣- عينة البحث:

تكونت عينة البحث من (١٣٤) معلماً من معلمي مدارس التعليم العام التابعة لمكتب التعليم بعشيرة تم اختيارهم بطريقة العينة العشوائية، بما نسبته (٢٢ %) قريباً من المجتمع الأصلي للبحث، ويوضح الجدول الآتي توزيع أفراد عينة البحث حسب المتغيرات المستقلة للبحث:

جدول (١)

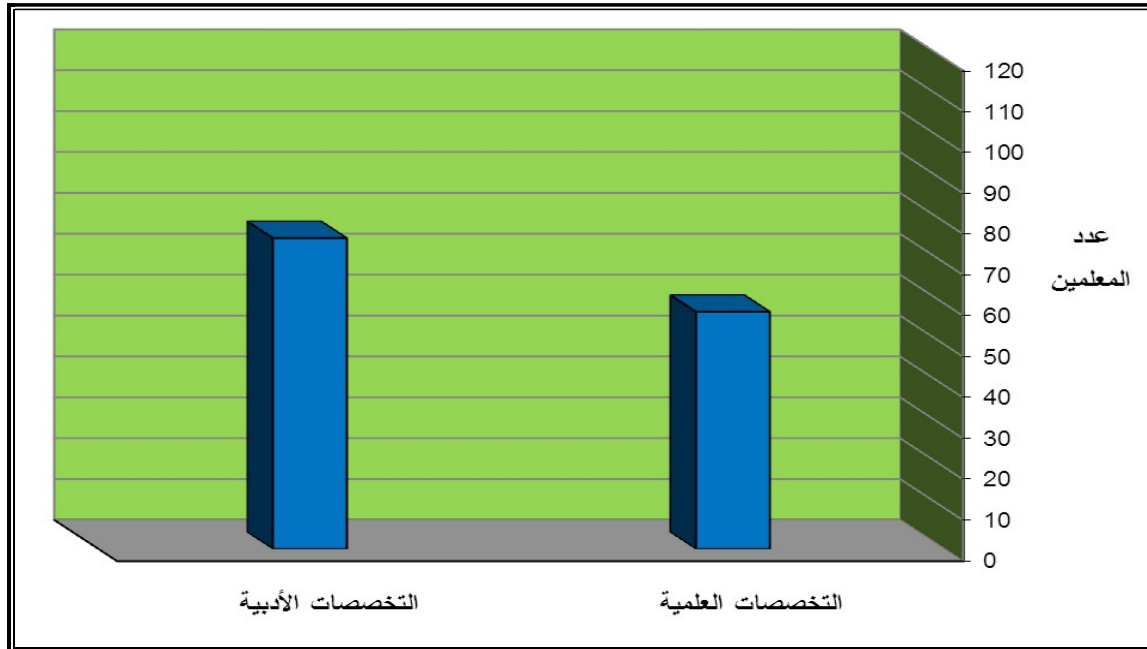
توزيع أفراد عينة البحث حسب المتغيرات المستقلة للبحث

المتغير	فئات المتغير	العدد	النسبة المئوية
التخصص	التخصصات العلمية	٥٨	٤٣,٢٨ %
	التخصصات الأدبية	٧٦	٥٦,٧٢ %
	الإجمالي	١٣٤	١٠٠ %
المؤهل التعليمي	بكالوريوس	١١٣	84.33 %
	دراسات عليا	٢١	15.67 %

المتغير	فئات المتغير	العدد	النسبة المئوية
	الإجمالي	١٣٤	١٠٠ %
سنوات الخبرة	أقل من ١٠ سنوات	٧٢	٥٣.٧٣ %
	١٠ سنوات فأكثر	٦٢	٤٦.٢٧ %
	الإجمالي	١٣٤	١٠٠ %

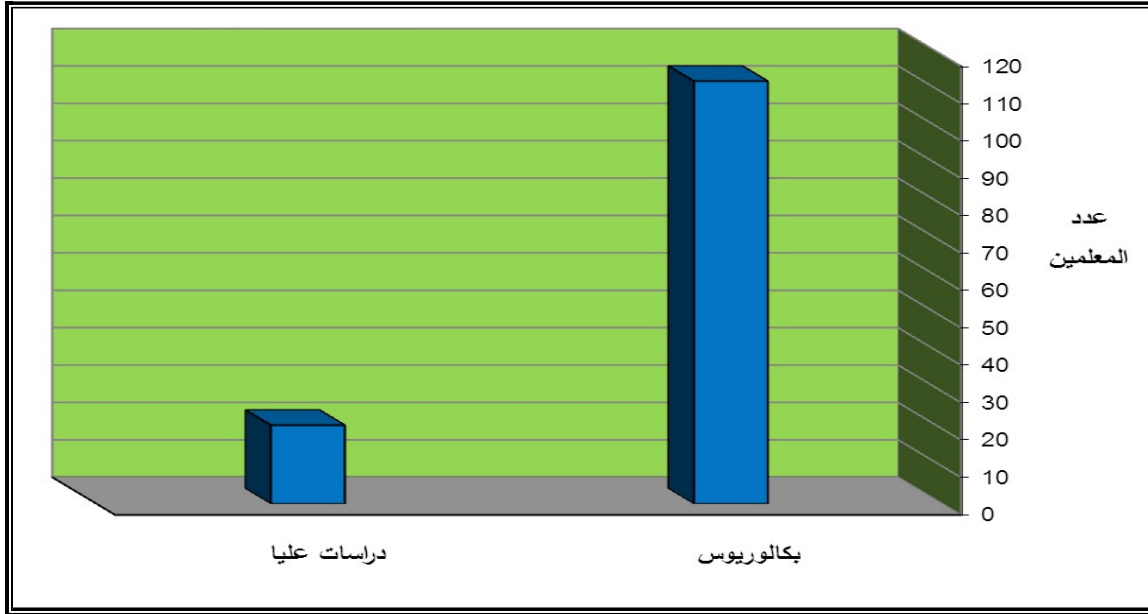
يتضح من الجدول السابق الذي يوضح توزيع أفراد عينة الدراسة من معلمي مدارس التعليم العام التابعة لمكتب التعليم بعشيرة (حسب متغيرات التخصص - المؤهل التعليمي - سنوات الخبرة) أن العدد الإجمالي لأفراد عينة الدراسة بلغ (١٣٤) معلماً، وأنه بالنسبة للتخصص بلغ عدد المعلمين من التخصصات العلمية (٥٨) معلماً بنسبة (٤٣.٢٨ %) من عينة الدراسة، وبلغ عدد المعلمين من التخصصات الأدبية (٧٦) معلماً بنسبة (٥٦.٥٦ %) من عينة الدراسة، وبالنسبة للمؤهل التعليمي بلغ عدد المعلمين الحاصلين على البكالوريوس (١١٣) معلماً بنسبة (٨٤.٣٣ %) من عينة الدراسة، وبلغ عدد المعلمين الحاصلين على دراسات عليا (٢١) معلماً بنسبة (١٥.٦٧ %) من عينة الدراسة، وبالنسبة لسنوات الخبرة بلغ عدد المعلمين الذين تقل سنوات الخبرة لديهم عن (١٠) سنوات (٧٢) معلماً بنسبة (٥٣.٧٣ %) من عينة الدراسة، وبلغ عدد المعلمين الذين تبلغ سنوات الخبرة لديهم (١٠) سنوات فأكثر (٦٢) معلماً بنسبة (٤٦.٢٧ %) من عينة الدراسة.

ويمكن تمثيل توزيع أفراد عينة الدراسة من معلمي مدارس التعليم العام التابعة لمكتب التعليم بعشيرة (حسب متغيرات التخصص - المؤهل التعليمي - سنوات الخبرة) كما في الأشكال البيانية الآتية:



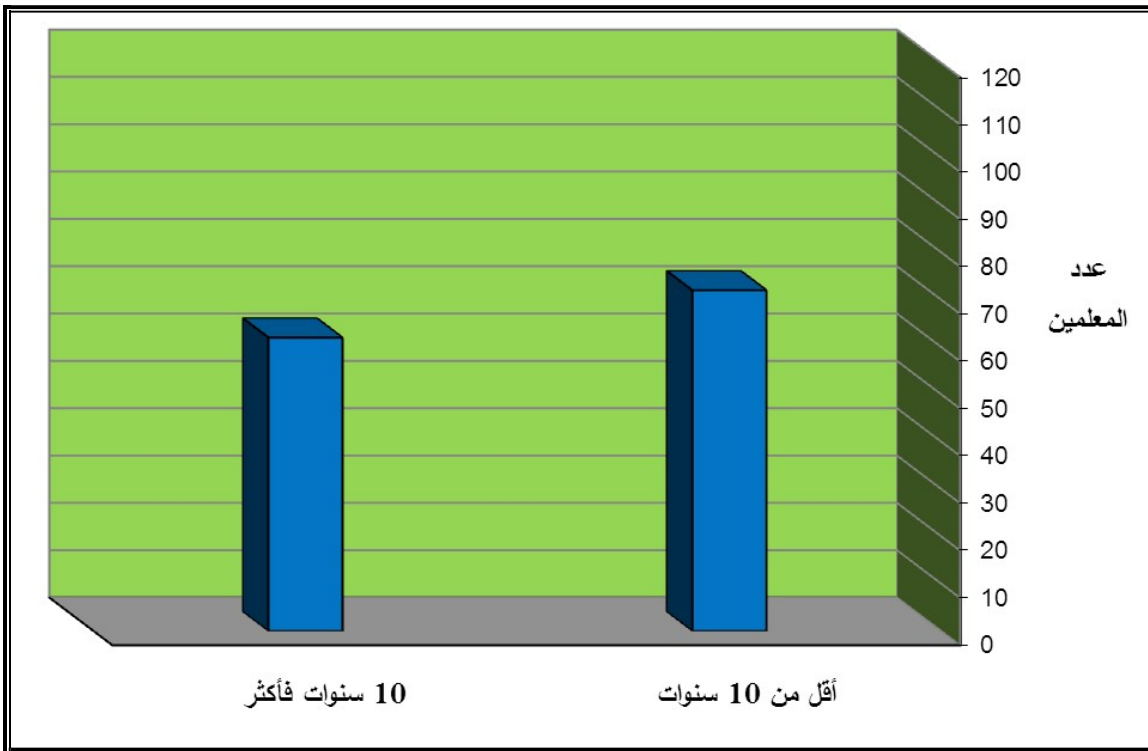
شكل (١)

تمثيل بياني لتوزيع أفراد عينة الدراسة وفقاً للمرحلة التعليمية



شكل (٢)

تمثيل بياني لتوزيع أفراد عينة الدراسة وفقاً للمؤهل التعليمي



شكل (٣)

تمثيل بياني لتوزيع أفراد عينة الدراسة وفقاً لسنوات الخبرة

٤ - أدوات البحث:

تم استخدام الاستبانة كأداة لجمع البيانات في هذا البحث، وذلك لمناسبتها لموضوع البحث، ولتحقيق أهدافه والإجابة عن أسئلته، وقد تم استخدام استبانتين، وهما: استبانة المناخ المدرسي إعداد عبدالرحمن الأحمد ومحمد جمال الدين (١٩٩٥)، واستبانة دافعية الإنجاز لدى المعلم (إعداد الباحث)، وفيما يلي نتناول كلاً منهما:

(أ) استبانة المناخ المدرسي:

أعد هذه الاستبانة عبدالرحمن الأحمد ومحمد جمال الدين (١٩٩٥)، وقد استخدمت هذه الاستبانة كأداة لقياس المناخ المدرسي في العديد من الدراسات، وتتكون هذه الاستبانة من (٣٢) فقرة، موزعة على ثمانية محاور بواقع (٤) فقرات لكل محور، وهذه المحاور هي: الاحترام، والثقة، والهمة العالية، والمشاركة، والنمو الأكاديمي والمهني والاجتماعي، والانتماء والتماسك، وتحديث المدرسة، والاهتمام، ويجب المعلم عن هذه الاستبانة من خلال تحديد درجة موافقته على كل فقرة، وذلك باختيار أحد البدائل (دائماً - غالباً - أحياناً - نادراً - أبداً)، ويعطى لهذه البدائل أوزاناً مدرجة (٥ - ٤ - ٣ - ٢ - ١) على الترتيب. وبناءً على ذلك تم استخدام المعيار الآتي للحكم على درجة الموافقة على كل فقرة، حيث تم حساب مدى الدرجات لكل فقرة، حيث مدى الاستجابة = (أعلى درجة - أقل درجة) / عدد الفئات = (٥ - ١) / ٥ = (٠.٨٠)، وهي طول الفئة، وعليه إذا كان المتوسط الحسابي للفقرة يتراوح بين (١) إلى أقل من (١.٨٠) فإن درجة الموافقة على هذه الفقرة ضعيفة جداً، وإذا كان المتوسط الحسابي للفقرة يتراوح بين (١.٨٠) إلى أقل من (٢.٦٠) فإن درجة الموافقة على هذه الفقرة ضعيفة، وإذا كان المتوسط الحسابي للفقرة يتراوح بين (٢.٦٠) إلى أقل من (٣.٤٠) فإن درجة الموافقة على هذه الفقرة متوسطة، وإذا كان المتوسط الحسابي للفقرة يتراوح بين (٣.٤٠) إلى أقل من (٤.٢٠) فإن درجة الموافقة على هذه الفقرة كبيرة، وإذا كان المتوسط الحسابي للفقرة يتراوح بين (٤.٢٠) إلى (٥) فإن درجة الموافقة على هذه الفقرة كبيرة جداً.

وقد تم التحقق من صدق وثبات الاستبانة باستخدام الطرق التالية:

● صدق الاستبانة: تم التحقق من صدق الاستبانة بطريقتين، وهما:

○ صدق المحكمين: تم عرض الاستبانة على عشرة محكمين من المتخصصين في موضوع البحث الحالي، وطلب منهم التكرم بتحكيم الاستبانة وإبداء آرائهم فيما يتعلق بكل من: مدى وضوح الفقرات وسلامة صياغتها، وتحديد مدى انتماء الفقرات للمحور الذي تقيسه، ومدى مناسبة صياغة بدائل الاستبانة. وقد اعتمدت نسبة موافقة (٨٠%) فأكثر من آراء السادة المحكمين معياراً للإبقاء على الفقرة، مع الأخذ بعين الاعتبار التعديلات والملاحظات التي أبداها السادة المحكمون بشأن تعديل صياغة بعض الفقرات.

○ صدق الاتساق الداخلي: تم التحقق من صدق الاتساق الداخلي للاستبانة من خلال تطبيقها على عينة استطلاعية قوامها (٣٠) معلماً من خارج أفراد عينة البحث الأساسية، وتم حساب قيمة معاملات الارتباط الخطي لبيرسون بين الدرجة الكلية لكل محور وبين الدرجة الكلية للاستبانة، وحساب قيمة معاملات الارتباط الخطي لبيرسون بين درجة كل فقرة في الاستبانة وبين كل من الدرجة الكلية للمحور الذي تنتمي إليه هذه الفقرة والدرجة الكلية للاستبانة، وقد تراوحت قيم معاملات الارتباط

بين (٠,٧٣) إلى (٠,٨٥) وجميعها قيم دالة إحصائياً عند مستوى (٠,٠١)، مما يشير إلى اتصاف الاستبانة بدرجة مناسبة من الاتساق الداخلي.

• **ثبات الاستبانة:** تم التحقق من ثبات الاستبانة بطريقتين، وهما:

○ **طريقة ألفا كرونباخ:** تم تطبيق الاستبانة على أفراد العينة الاستطلاعية، وتم حساب قيمة معامل ألفا كرونباخ وذلك بالنسبة للاستبانة ككل ولكل محور من محاورها، وكانت النتائج كما في الجدول الآتي:

جدول (٢)

معاملات الثبات بطريقة ألفا كرونباخ لاستبانة المناخ المدرسي ولكل محور من محاورها

المحور	معامل الثبات بطريقة ألفا كرونباخ
المحور الأول: الاحترام	٠,٨٥
المحور الثاني: الثقة	٠,٨٩
المحور الثالث: الهمة العالية	٠,٨٣
المحور الرابع: المشاركة	٠,٨٨
المحور الخامس: النمو الأكاديمي والمهني والاجتماعي	٠,٨٧
المحور السادس: الانتماء والتماسك	٠,٨٨
المحور السابع: تحديث المدرسة	٠,٩٠
المحور الثامن: الاهتمام	٠,٨٦
الدرجة الكلية للاستبانة	٠,٨٧

يتضح من الجدول السابق أن قيم معاملات الثبات لمحاور استبانة المناخ المدرسي تتراوح بين (٠,٨٣) إلى (٠,٩٠)، وأن قيمة معامل الثبات للاستبانة ككل بلغت (٠,٨٧)، وجميعها معاملات ثبات عالية.

○ **طريقة إعادة التطبيق:** تم تطبيق الاستبانة على أفراد العينة الاستطلاعية مرتين بفاصل زمني أسبوعين، وتم حساب قيمة معامل الارتباط الخطي لبيرسون بين مرتي التطبيق، وذلك بالنسبة للاستبانة ككل ومحور من محاورها، وكانت النتائج كما في الجدول الآتي:

جدول (٣)

معاملات الثبات بطريقة إعادة التطبيق لاستبانة المناخ المدرسي ولكل محور من محاورها

المحور	معامل الثبات بطريقة إعادة التطبيق
المحور الأول: الاحترام	٠,٨٣
المحور الثاني: الثقة	٠,٨٨

المحور	معامل الثبات بطريقة إعادة التطبيق
المحور الثالث: الهمة العالية	٠,٨٤
المحور الرابع: المشاركة	٠,٨٩
المحور الخامس: النمو الأكاديمي والمهني والاجتماعي	٠,٨٥
المحور السادس: الانتماء والتماسك	٠,٨٦
المحور السابع: تحديث المدرسة	٠,٨٩
المحور الثامن: الاهتمام	٠,٨٤
الدرجة الكلية للاستبانة	٠,٨٦

يتضح من الجدول السابق أن قيم معاملات الثبات لمحاور استبانة المناخ المدرسي تتراوح بين (٠,٨٣) إلى (٠,٨٩)، وأن قيمة معامل الثبات للاستبانة ككل بلغت (٠,٨٦)، وجيعها معاملات ثبات عالية.

(ب) استبانة دافعية الإنجاز لدى المعلم:

قام الباحث بإعداد هذه الاستبانة في ضوء الخطوات المنهجية الآتية:

- **تحديد الهدف من الاستبانة:** وهو التعرف على مستوى دافعية الإنجاز لدى المعلمين في المدارس التابعة لمكتب التعليم بعشيرة.

- **تحديد محاور الاستبانة:** تتضمن الاستبانة ثلاثة، وهي:

- **المحور الأول: الشعور بالمسئولية:** ويتضمن هذا المحور (١٠) فقرات، وهي الفقرات من رقم (١) إلى رقم (١٠).
- **المحور الثاني: تحديد الأهداف:** ويتضمن هذا المحور (١٠) فقرات، وهي الفقرات من رقم (١١) إلى رقم (٢٠).
- **المحور الثاني: مواجهة الصعوبات:** ويتضمن هذا المحور (١٠) فقرات، وهي الفقرات من رقم (٢١) إلى رقم (٣٠).

- **صياغة فقرات الاستبانة:** بعد تحديد محاور الاستبانة، تم صياغة الفقرات الخاصة بكل محور، وذلك في ضوء الإطار النظري والدراسات السابقة ذات الصلة بموضوع البحث الحالي، وفي ضوء مراجعة بعض الاستبانات التي استخدمت في هذه الدراسات السابقة، والإفادة منها في صياغة فقرات الاستبانة المستخدمة في البحث الحالي.

- **تدريج بدائل الاستبانة لفقرات الاستبانة:** تم استخدام أسلوب ليكرت (Likert) ثلاثي التدرج حيث يجيب المعلم عن كل فقرة عن طريق تحديد درجة موافقته على كل منها وذلك باختيار أحد البدائل (دائماً - أحياناً - نادراً)، وقد أعطي لهذه البدائل أوزاناً مدرجة (٣ - ٢ - ١) على الترتيب. وبناءً على ذلك تم استخدام المعيار الآتي للحكم على درجة الموافقة على كل فقرة، حيث تم حساب مدى الدرجات لكل فقرة، حيث مدى الاستبانة = (أعلى درجة - أقل درجة) / عدد الفئات = $(3 - 1) / 3 = 0.67$ ، وهي طول الفئة،

وعليه إذا كان المتوسط الحسابي للفقرة يتراوح بين (١) إلى أقل من (١.٦٧) فإن درجة الموافقة على هذه الفقرة ضعيفة، وإذا كان المتوسط الحسابي للفقرة يتراوح بين (١.٦٧) إلى أقل من (٢.٣٤) فإن درجة الموافقة على هذه الفقرة متوسطة، وإذا كان المتوسط الحسابي للفقرة يتراوح بين (٢.٣٤) إلى (٣) فإن درجة الموافقة على هذه الفقرة كبيرة.

- **صياغة تعليمات الاستبانة:** تمت صياغة تعليمات الاستبانة من أجل تعريف أفراد عينة البحث بالهدف من هذه الاستبانة، ومكوناتها، وطريقة الإجابة عليها، مع التأكيد على أنه لا توجد إجابة صحيحة وأخرى خاطئة، فكل إجابات المعلم صحيحة طالما أنها تعبر عن رأيه بصراحة وحرية، وكذلك تم التأكيد على أنه لا يوجد زمن محدد للإجابة ولكن ينبغي الإجابة بعناية ودقة، وتم التأكيد أيضاً على أن استجابات أفراد عينة الدراسة على الاستبانة سيتم استخدامها لغرض البحث العلمي فقط.

- **التحقق من صدق وثبات الاستبانة:** تم التحقق من صدق وثبات الاستبانة باستخدام الطرق التالية:

• **صدق الاستبانة:** تم التحقق من صدق الاستبانة بطريقتين، وهما:

○ **صدق المحكمين:** بعد إعداد الصورة الأولية للاستبانة تم عرضها على عشرة محكمين من المتخصصين في موضوع البحث الحالي، وطلب منهم التكرم بتحكيم الاستبانة وإبداء آرائهم فيما يتعلق بكل من: مدى وضوح الفقرات وسلامة صياغتها، وتحديد مدى انتماء الفقرات للمحور الذي تقيسه، ومدى مناسبة صياغة بدائل الاستجابة. وقد اعتمدت نسبة موافقة (٨٠ %) فأكثر من آراء السادة المحكمين معياراً للإبقاء على الفقرة، مع الأخذ بعين الاعتبار التعديلات والملاحظات التي أبداها السادة المحكمون بشأن تعديل صياغة بعض الفقرات.

○ **صدق الاتساق الداخلي:** تم التحقق من صدق الاتساق الداخلي للاستبانة من خلال تطبيقها على أفراد العينة الاستطلاعية والبالغ عددهم (٣٠) معلماً من خارج أفراد عينة البحث الأساسية، وتم حساب قيمة معاملات الارتباط الخطي لبيرسون بين الدرجة الكلية لكل محور وبين الدرجة الكلية للاستبانة، وحساب قيمة معاملات الارتباط الخطي لبيرسون بين درجة كل فقرة في الاستبانة وبين كل من الدرجة الكلية للمحور الذي تنتمي إليه هذه الفقرة والدرجة الكلية للاستبانة، وقد تراوحت قيم معاملات الارتباط بين (٠,٧٥) إلى (٠,٨٩)، وجميعها قيم دالة إحصائياً عند مستوى (٠,٠١)، مما يشير إلى اتصاف الاستبانة بدرجة مناسبة من الاتساق الداخلي.

• **ثبات الاستبانة:** تم التحقق من ثبات الاستبانة بطريقتين، وهما:

○ **طريقة ألفا كرونباخ:** تم تطبيق الاستبانة على أفراد العينة الاستطلاعية، وتم حساب قيمة معامل ألفا كرونباخ وذلك بالنسبة للاستبانة ككل ولكل محور من محاورها، وكانت النتائج كما في الجدول الآتي:

جدول (٤)

معاملات الثبات بطريقة ألفا كرونباخ لاستبانة دافعية الإنجاز لدى المعلم ولكل محور من محاورها

المحور	معامل الثبات بطريقة ألفا كرونباخ
المحور الأول: الشعور بالمسؤولية	٠,٨٩
المحور الثاني: تحديد الأهداف	٠,٨٧
المحور الثالث: مواجهة الصعوبات	٠,٩٠
الدرجة الكلية للاستبانة	٠,٨٩

يتضح من الجدول السابق أن قيمة معامل الثبات للمحور الأول (الشعور بالمسؤولية) بلغت (٠,٨٩)، وللمحور الثاني (تحديد الأهداف) بلغت (٠,٨٧)، وللمحور الثالث (مواجهة الصعوبات) بلغت (٠,٩٠)، وللاستبانة ككل بلغت بلغت (٠,٨٩)، وجميعها معاملات ثبات عالية.

○ **طريقة إعادة التطبيق:** تم تطبيق الاستبانة على أفراد العينة الاستطلاعية مرتين بفاصل زمني أسبوعين، وتم حساب قيمة معامل الارتباط الخطي ليبرسون بين مرتي التطبيق، وذلك بالنسبة للاستبانة ولكل محور من محاورها، وكانت النتائج كما في الجدول الآتي:

جدول (٥)

معاملات الثبات بطريقة إعادة التطبيق لاستبانة دافعية الإنجاز لدى المعلم ولكل محور من محاورها

المحور	معامل الثبات بطريقة إعادة التطبيق
المحور الأول: الشعور بالمسؤولية	٠,٨٧
المحور الثاني: تحديد الأهداف	٠,٨٦
المحور الثالث: مواجهة الصعوبات	٠,٨٩
الدرجة الكلية للاستبانة	٠,٨٧

يتضح من الجدول السابق أن قيمة معامل الثبات للمحور الأول (الشعور بالمسؤولية) بلغت (٠,٨٧)، وللمحور الثاني (تحديد الأهداف) بلغت (٠,٨٦)، وللمحور الثالث (مواجهة الصعوبات) بلغت (٠,٨٩)، وللاستبانة ككل بلغت بلغت (٠,٨٧)، وجميعها معاملات ثبات عالية.

٥- الأساليب الإحصائية المستخدمة في البحث:

تم استخدام النسب المئوية، والمتوسطات الحسابية، والانحرافات المعيارية لوصف عينة البحث، ولتحديد درجة موافقة أفراد عينة البحث على فقرات ومحاور كل استبانة، وتم استخدام معامل الارتباط الخطي ليبرسون للتحقق من صدق الاتساق الداخلي لأداتي البحث، وثباتهما بطريقة إعادة التطبيق، ولحساب قيمة معاملات الارتباط بين درجات أفراد عينة البحث على استبانة المناخ المدرسي واستبانة دافعية الإنجا، وتم استخدام معامل ألفا كرونباخ للتحقق من ثبات أداتي البحث، وتم استخدام اختبار "ت" (T-Test) لتحديد الفروق في تقديرات أفراد عينة الدراسة لكل من مستوى

المناخ المدرسي ودافعية الإنجاز والتي قد تعزى لمتغيرات (التخصص – المؤهل التعليمي - سنوات الخبرة).

٦- خطوات إجراء البحث:

- تم إجراء البحث الحالي وفقاً للخطوات الآتية:
- مسح الدراسات والبحوث السابقة والأدبيات ذات الصلة بموضوع البحث الحالي.
- إعداد الإطار النظري للبحث.
- الحصول على استبانة المناخ المدرسي وإعداد استبانة دافعية الإنجاز لدى المعلم، والتحقق من صدقهما وثباتهما.
- تحديد عينة البحث، وأخذ الموافقات اللازمة لتطبيق أداتي البحث على أفراد عينة البحث.
- تبويب البيانات وفقاً لمتغيرات البحث، وإجراء المعالجة الإحصائية لها.
- استخلاص نتائج البحث ومناقشتها وتفسيرها، وتقديم توصيات البحث.

نتائج البحث:

يتناول الباحث فيما يلي النتائج التي تم التوصل إليها في البحث الحالي، وذلك في ضوء الإجابة على أسئلة البحث:

١- الإجابة على السؤال الأول:

ينص السؤال الأول على " ما مستوى المناخ المدرسي السائد في المدارس التابعة لمكتب التعليم بعشيرة من وجهة نظر المعلمين؟"

وللإجابة عن هذا السؤال تم حساب المتوسطات الحسابية والانحرافات المعيارية لاستجابات أفراد عينة البحث على فقرات محاور استبانة المناخ المدرسي ولكل محور من هذه المحاور، يوضح جدول (٦) المتوسطات الحسابية والانحرافات المعيارية ودرجة الموافقة والترتيب لمحاور الاستبانة:

جدول (٦)

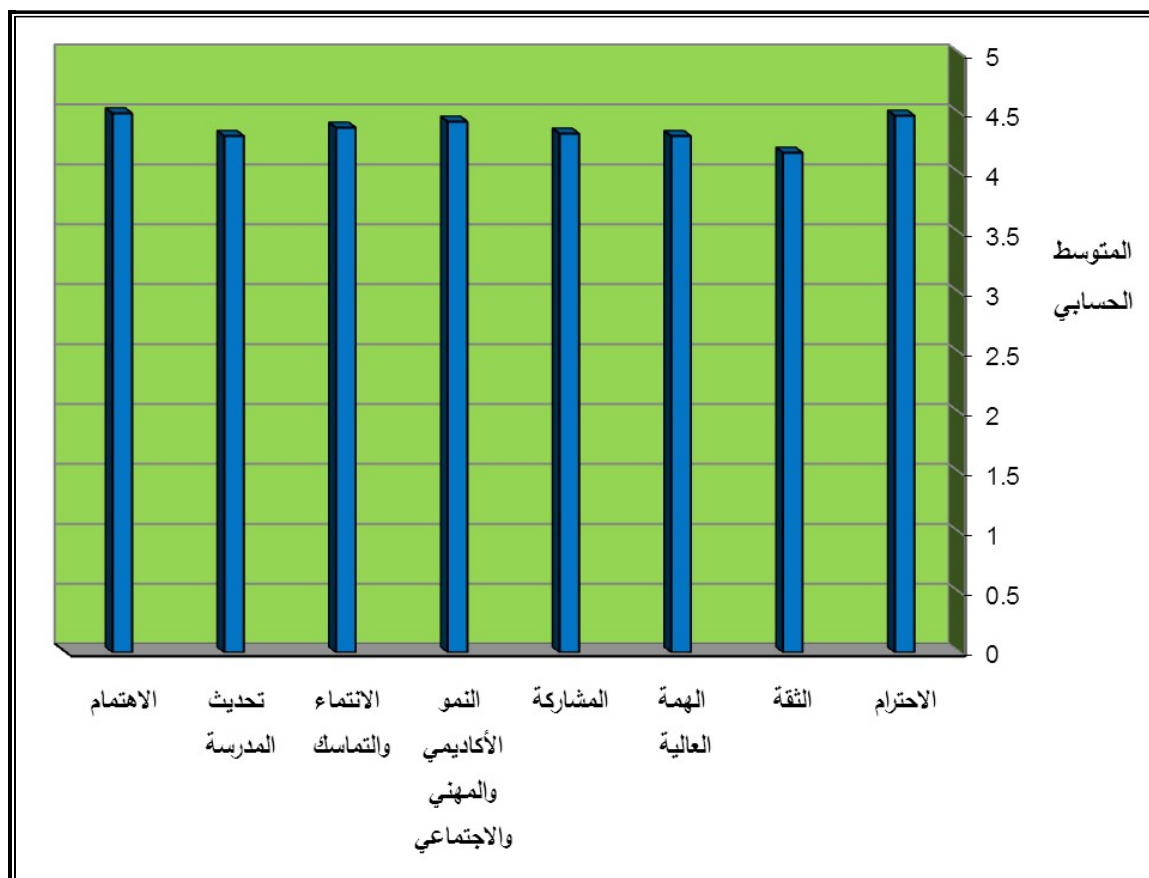
المتوسطات الحسابية والانحرافات المعيارية ودرجة الموافقة والترتيب لمحاور استبانة المناخ المدرسي

م	المحور	المتوسط الحسابي	الانحراف المعياري	درجة الموافقة	الترتيب
١	المحور الأول: الاحترام	٤,٤٨	٠,٦٦	كبيرة جداً	٢
٢	المحور الثاني: الثقة	٤,١٧	٠,٧٦	كبيرة	٨
٣	المحور الثالث: الهمة العالية	٤,٣١	٠,٨١	كبيرة جداً	٧

م	المحور	المتوسط الحسابي	الانحراف المعياري	درجة الموافقة	الترتيب
٤	المحور الرابع: المشاركة	٤,٣٣	٠,٧١	كبيرة جداً	٥
٥	المحور الخامس: النمو الأكاديمي والمهني والاجتماعي	٤,٤٣	٠,٦٢	كبيرة جداً	٣
٦	المحور السادس: الانتماء والتماسك	٤,٣٨	٠,٦٧	كبيرة جداً	٤
٧	المحور السابع: تحديث المدرسة	٤,٣١	٠,٦٤	كبيرة جداً	٦
٨	المحور الثامن: الاهتمام	٤,٥٠	٠,٦٦	كبيرة جداً	١
	الدرجة الكلية للاستبانة	٤,٣٦	٠,٦٠	كبيرة جداً	

يتضح من جدول (٦) أن المتوسط الحسابي للدرجة الكلية لاستبانة المناخ المدرسي بلغ (٤,٣٦) بانحراف معياري (٠,٦٠) وبدرجة موافقة كبيرة، وأن المتوسطات الحسابية لمحاور المناخ المدرسي تراوحت ما بين (٤,١٧ - ٤,٥٠) بدرجة موافقة تراوحت ما بين كبيرة إلى كبيرة جداً، وحصلت سبعة محاور على درجة موافقة كبيرة جداً، وجاء في مقدمتها المحور الثامن (الاهتمام) بمتوسط حسابي (٤,٥٠) وانحراف معياري (٠,٦٦)، ثم المحور الأول (الاحترام) بمتوسط حسابي (٤,٤٨) وانحراف معياري (٠,٦٦)، ثم المحور الخامس (النمو الأكاديمي والمهني والاجتماعي) بمتوسط حسابي (٤,٤٣) وانحراف معياري (٠,٦٢)، ثم المحور السادس (الانتماء والتماسك) بمتوسط حسابي (٤,٣٨) وانحراف معياري (٠,٦٧)، ثم المحور الرابع (المشاركة) بمتوسط حسابي (٤,٣٣) وانحراف معياري (٠,٧١)، ثم المحور السابع (تحديث المدرسة) بمتوسط حسابي (٤,٣١) وانحراف معياري (٠,٦٤)، ثم المحور الثالث (الهمة العالية) بمتوسط حسابي (٤,٣١) وانحراف معياري (٠,٨١)، وحصل محور واحد على درجة موافقة كبيرة، وهو المحور الثاني (الثقة) بمتوسط حسابي (٤,١٧) وانحراف معياري (٠,٧٦).

ويمكن تمثيل المتوسطات الحسابية لمحاور استبانة المناخ المدرسي كما في الشكل البياني الآتي:



شكل (٤)

تمثيل بياني للمتوسطات الحسابية لمحاور استبانة المناخ المدرسي

وبالنسبة للمتوسطات الحسابية والانحرافات المعيارية لاستجابات أفراد عينة البحث على فقرات كل محور من محاور استبانة المناخ المدرسي، فكانت كما يأتي:

- المحور الأول (الاحترام):

يوضح الجدول الآتي المتوسطات الحسابية والانحرافات المعيارية ودرجة الموافقة والترتيب لكل فقرة من فقرات المحور الأول (الاحترام):

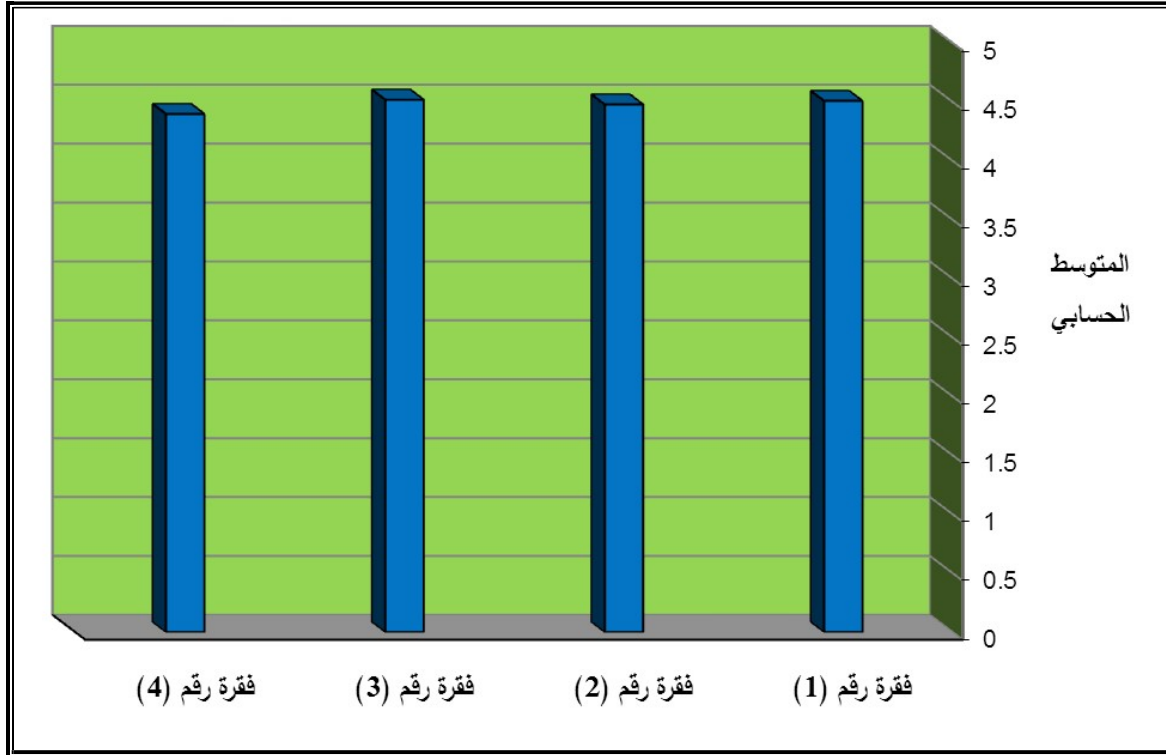
جدول (٧)

المتوسطات الحسابية والانحرافات المعيارية ودرجة الموافقة والترتيب لفقرات المحور الأول (الاحترام)

م	الفقرة	المتوسط الحسابي	الانحراف المعياري	درجة الموافقة	الترتيب
١	يحترم الطلاب المعلمين	٤,٥١	٠,٧٤	كبيرة جداً	٢
٢	تحترم الإدارة المعلمين	٤,٤٨	٠,٧٩	كبيرة جداً	٣
٣	يتبادل المعلمون الاحترام	٤,٥٢	٠,٥٧	كبيرة جداً	١
٤	يفتخر المعلم بكونه معلماً	٤,٤٠	٠,٨٨	كبيرة جداً	٤
	المتوسط العام للمحور الأول	٤,٤٨	٠,٦٦	كبيرة جداً	

يتضح من جدول (٧) أن المتوسط العام للمحور الأول (الاحترام) بلغ (٤,٤٨) بانحراف معياري (٠,٦٦)، وكانت درجة الموافقة لهذا المحور كبيرة جداً، كما يتضح من جدول (٧) أن المتوسطات الحسابية لفقرات هذا المحور تراوحت ما بين (٤,٤٠ - ٤,٥٢)، وقد حصلت جميع الفقرات على درجة موافقة كبيرة جداً، وجاء في مقدمتها الفقرة رقم (٣) والتي تنص على "يتبادل المعلمون الاحترام" بمتوسط حسابي (٤,٥٢) وانحراف معياري (٠,٥٧)، ثم الفقرة رقم (١) والتي تنص على "يحترم الطلاب المعلمين" بمتوسط حسابي (٤,٥١) وانحراف معياري (٠,٧٤)، ثم الفقرة رقم (٢) والتي تنص على "تحترم الإدارة المعلمين" بمتوسط حسابي (٤,٤٨) وانحراف معياري (٠,٧٩)، ثم الفقرة رقم (٤) والتي تنص على "يفتخر المعلم بكونه معلماً" بمتوسط حسابي (٤,٤٠) وانحراف معياري (٠,٨٨).

ويمكن تمثيل المتوسطات الحسابية لفقرات المحور الأول (الاحترام) كما في الشكل البياني الآتي:



شكل (٥)

تمثيل بياني للمتوسطات الحسابية لفقرات المحور الأول (الاحترام)

- المحور الثاني (الثقة):

يوضح الجدول الآتي المتوسطات الحسابية والانحرافات المعيارية ودرجة الموافقة والترتيب لكل فقرة من فقرات المحور الثاني (الثقة):

جدول (٨)

المتوسطات الحسابية والانحرافات المعيارية ودرجة الموافقة والترتيب لفقرات المحور الثاني (الثقة)

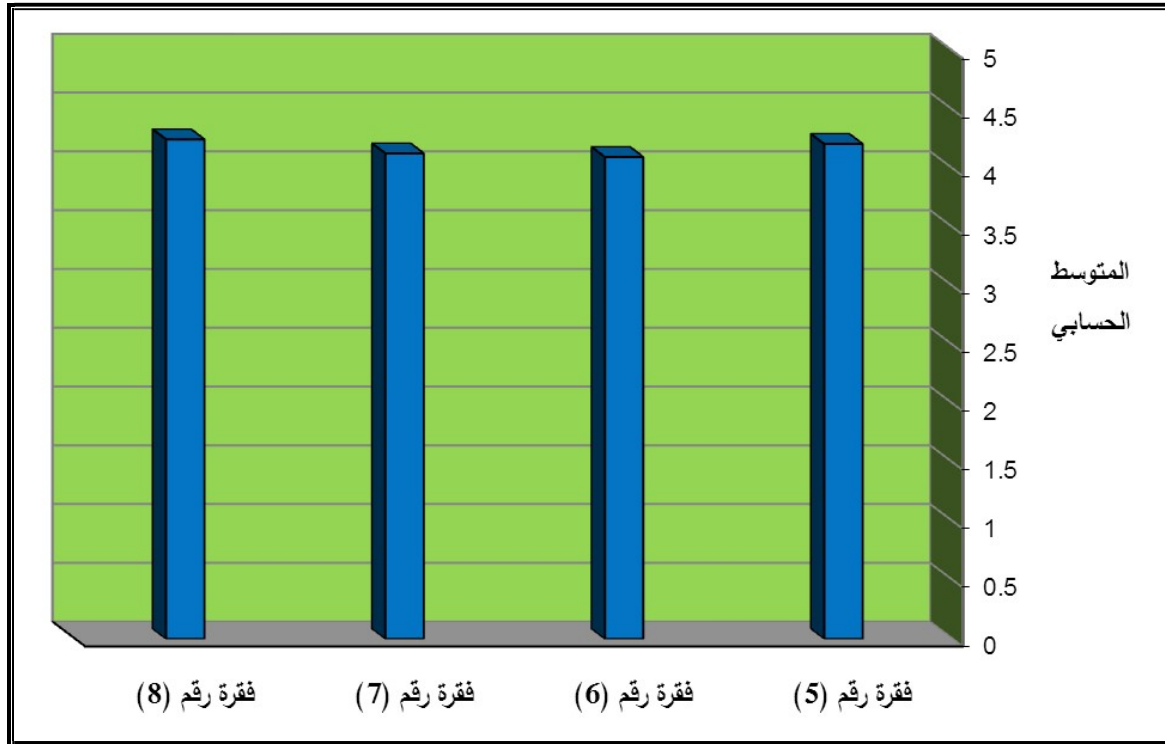
م	الفقرة	المتوسط الحسابي	الانحراف المعياري	درجة الموافقة	الترتيب
٥	يقتاسم المعلمون اهتماماتهم علناً حتى إن وجدت اختلافات	٤,٢١	٠,٨٥	كبيرة جداً	٢
٦	ينصت المعلمون إلى آراء طلابهم ويأخذون بها	٤,١٠	٠,٩٧	كبيرة	٤
٧	يشعر المعلمون بأن الإدارة في جانبهم	٤,١٣	٠,٩٧	كبيرة	٣
٨	تنقل إدارة المدرسة اهتمامات المعلمين وحاجاتهم	٤,٢٥	٠,٩٥	كبيرة	١

م	الفقرة	المتوسط الحسابي	الانحراف المعياري	درجة الموافقة	الترتيب
	إلى المسؤولين			جداً	
	المتوسط العام للمحور الثاني	٤,١٧	٠,٧٦	كبيرة	

يتضح من جدول (٨) أن المتوسط العام للمحور الثاني (الثقة) بلغ (٤,١٧) بانحراف معياري (٠,٧٦)، وكانت درجة الموافقة لهذا المحور كبيرة، كما يتضح من جدول (٨) أن المتوسطات الحسابية لفقرات هذا المحور تراوحت ما بين (٤,١٠ - ٤,٢٥)، وقد حصلت فقرتان على درجة موافقة كبيرة جداً، وهما الفقرة رقم (٨) والتي تنص على "تنقل إدارة المدرسة اهتمامات المعلمين وحاجاتهم إلى المسؤولين" بمتوسط حسابي (٤,١٧) وانحراف معياري (٠,٧٦)، ثم الفقرة رقم (٥) والتي تنص على "يتقاسم المعلمون اهتماماتهم علناً حتى إن وجدت اختلافات" بمتوسط حسابي (٤,٢١) وانحراف معياري (٠,٨٥)، وحصلت فقرتان على درجة موافقة كبيرة، وهما الفقرة رقم (٧) والتي تنص على "يشعر المعلمون بأن الإدارة في جانبهم" بمتوسط حسابي (٤,١٣) وانحراف معياري (٠,٩٧)، ثم الفقرة رقم (٦) والتي تنص على "ينصت المعلمون إلى آراء طلابهم ويأخذون بها" بمتوسط حسابي (٤,١٠) وانحراف معياري (٠,٩٧).

ويمكن تمثيل المتوسطات الحسابية لفقرات المحور الثاني (الثقة) كما في الشكل البياني

الآتي:



شكل (٦)

تمثيل بياني للمتوسطات الحسابية لفقرات المحور الثاني (الثقة)

- المحور الثالث (الهمة العالية):

يوضح الجدول الآتي المتوسطات الحسابية والانحرافات المعيارية ودرجة الموافقة والترتيب لكل فقرة من فقرات المحور الثالث (الهمة العالية):

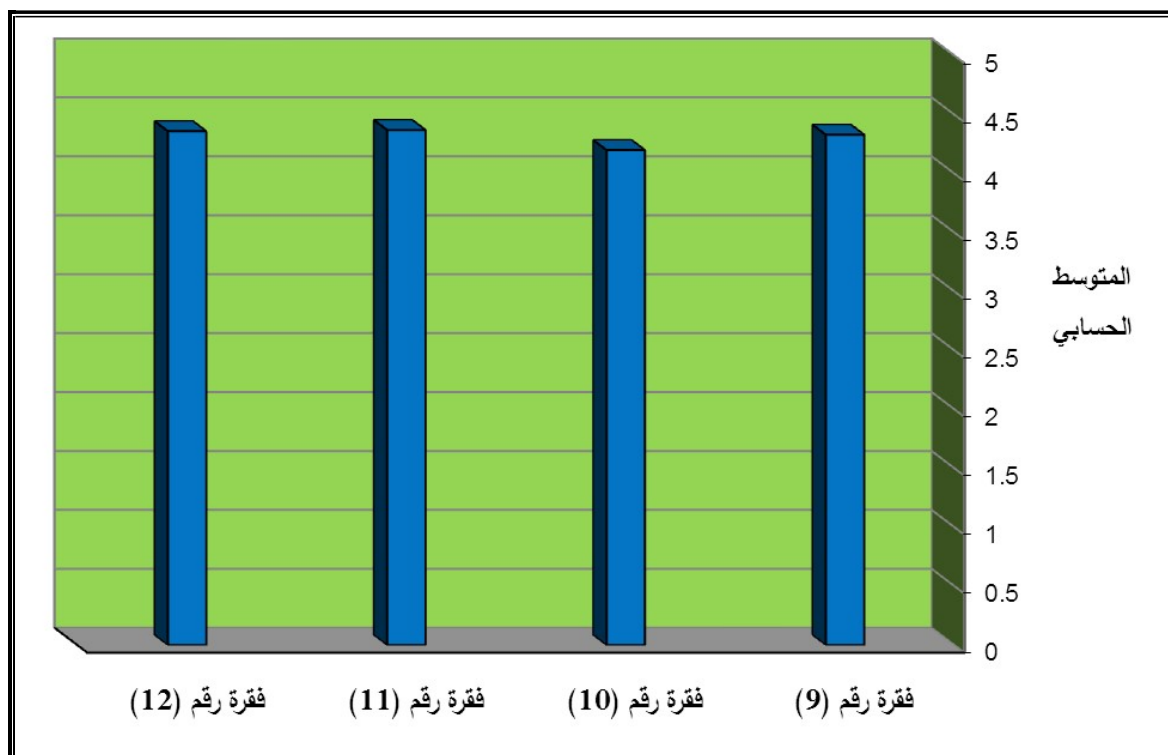
جدول (٩)

المتوسطات الحسابية والانحرافات المعيارية ودرجة الموافقة والترتيب لفقرات المحور الثالث (الهمة العالية)

م	الفقرة	المتوسط الحسابي	الانحراف المعياري	درجة الموافقة	الترتيب
٩	يحب المعلمون عملهم	٤,٣٣	٠,٩٩	كبيرة جداً	٣
١٠	يدافع المعلمون عن المدرسة وخطتها	٤,٢٠	٠,٩٦	كبيرة جداً	٤
١١	يزهو المعلمون بأعمالهم وطلابهم	٤,٣٧	٠,٩١	كبيرة جداً	١
١٢	يثير المنهج حماسة المعلمين ودافعيتهم	٤,٣٦	٠,٨٠	كبيرة جداً	٢
	المتوسط العام للمحور الثالث	٤,٣١	٠,٨١	كبيرة جداً	

يتضح من جدول (٩) أن المتوسط العام للمحور الثالث (الهمة العالية) بلغ (٤,٣١) بانحراف معياري (٠,٨١)، وكانت درجة الموافقة لهذا المحور كبيرة جداً، كما يتضح من جدول (٩) أن المتوسطات الحسابية لفقرات هذا المحور تراوحت ما بين (٤,٢٠ - ٤,٣٧)، وقد حصلت جميع الفقرات على درجة موافقة كبيرة جداً، وجاء في مقدمتها الفقرة رقم (١١) والتي تنص على "يزهو المعلمون بأعمالهم وطلابهم" بمتوسط حسابي (٤,٣٧) وانحراف معياري (٠,٩١)، ثم الفقرة رقم (١٢) والتي تنص على "يثير المنهج حماسة المعلمين ودافعيتهم" بمتوسط حسابي (٤,٣٦) وانحراف معياري (٠,٨٠)، ثم الفقرة رقم (٩) والتي تنص على "يحب المعلمون عملهم" بمتوسط حسابي (٤,٣٣) وانحراف معياري (٠,٩٩)، ثم الفقرة رقم (١٠) والتي تنص على "يدافع المعلمون عن المدرسة وخطتها" بمتوسط حسابي (٤,٢٠) وانحراف معياري (٠,٩٦).

ويمكن تمثيل المتوسطات الحسابية لفقرات المحور الثالث (الهمة العالية) كما في الشكل البياني الآتي:



شكل (٧)

تمثيل بياني للمتوسطات الحسابية لفقرات المحور الثالث (الهمة العالية)

- المحور الرابع (المشاركة):

يوضح الجدول الآتي المتوسطات الحسابية والانحرافات المعيارية ودرجة الموافقة والترتيب لكل فقرة من فقرات المحور الرابع (المشاركة):

جدول (١٠)

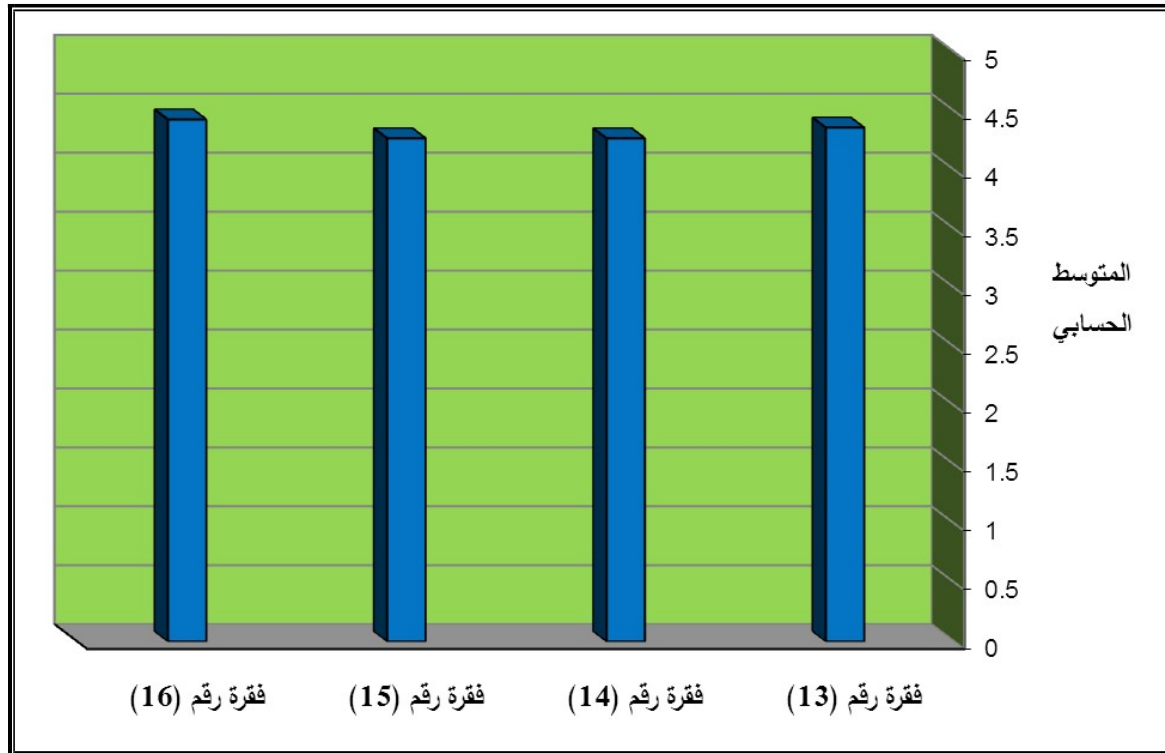
المتوسطات الحسابية والانحرافات المعيارية ودرجة الموافقة والترتيب لفقرات المحور الرابع (المشاركة)

م	الفقرة	المتوسط الحسابي	الانحراف المعياري	درجة الموافقة	الترتيب
١٣	يشعر كل معلم بأن أفكاره يستمع إليها ويفاد منها	٤,٣٦	٠,٧٩	كبيرة جداً	٢
١٤	يعلم المعلمون بالقرارات والمناهج الجديدة، ويؤخذ رأيهم حولها	٤,٢٧	٠,٨٧	كبيرة جداً	٣
١٥	يتم اتخاذ القرارات المدرسية من خلال مجلس يمثل فيه المعلمون	٤,٢٧	٠,٩٢	كبيرة جداً	٤
١٦	يشعر كل معلم بأن له دور فيما يتم في المدرسة من أعمال	٤,٤٣	٠,٨٦	كبيرة جداً	١

م	الفقرة	المتوسط الحسابي	الانحراف المعياري	درجة الموافقة	الترتيب
	المتوسط العام للمحور الرابع	٤,٣٣	٠,٧١	كبيرة جداً	

يتضح من جدول (١٠) أن المتوسط العام للمحور الرابع (المشاركة) بلغ (٤,٣٣) بانحراف معياري (٠,٧١)، وكانت درجة الموافقة لهذا المحور كبيرة جداً، كما يتضح من جدول (١٠) أن المتوسطات الحسابية لفقرات هذا المحور تراوحت ما بين (٤,٢٧ - ٤,٤٣)، وقد حصلت جميع الفقرات على درجة موافقة كبيرة جداً، وجاء في مقدمتها الفقرة رقم (١٦) والتي تنص على "يشعر كل معلم بأن له دور فيما يتم في المدرسة من أعمال" بمتوسط حسابي (٤,٤٣) وانحراف معياري (٠,٨٦)، ثم الفقرة رقم (١٣) والتي تنص على "يشعر كل معلم بأن أفكاره يستمع إليها ويفاد منها" بمتوسط حسابي (٤,٣٦) وانحراف معياري (٠,٧٩)، ثم الفقرة رقم (١٤) والتي تنص على "يعلم المعلمون بالقرارات والمناهج الجديدة، ويؤخذ رأيهم حولها" بمتوسط حسابي (٤,٢٧) وانحراف معياري (٠,٨٧)، ثم الفقرة رقم (١٥) والتي تنص على "يتم اتخاذ القرارات المدرسية من خلال مجلس يمثل فيه المعلمون" بمتوسط حسابي (٤,٢٧) وانحراف معياري (٠,٩٢).

ويمكن تمثيل المتوسطات الحسابية لفقرات المحور الرابع (المشاركة) كما في الشكل البياني الآتي:



شكل (٨)

تمثيل بياني للمتوسطات الحسابية لفقرات المحور الرابع (المشاركة)

- المحور الخامس (النمو الأكاديمي والمهني والاجتماعي):

يوضح الجدول الآتي المتوسطات الحسابية والانحرافات المعيارية ودرجة الموافقة والترتيب لكل فقرة من فقرات المحور الخامس (النمو الأكاديمي والمهني والاجتماعي):

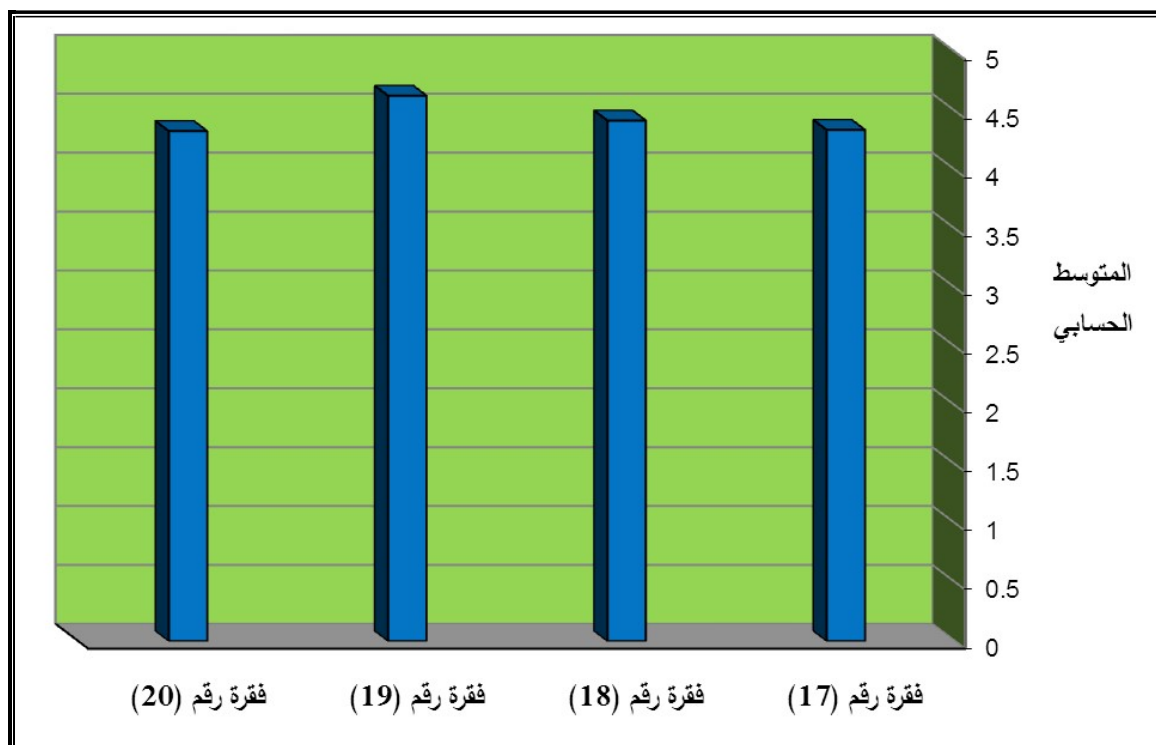
جدول (١١)

المتوسطات الحسابية والانحرافات المعيارية ودرجة الموافقة والترتيب لفقرات المحور الخامس (النمو الأكاديمي والمهني والاجتماعي)

م	الفقرة	المتوسط الحسابي	الانحراف المعياري	درجة الموافقة	الترتيب
١٧	يتميز المعلمون بالحيوية، ويبدون اهتماماً بما يجري حولهم	٤,٣٤	٠,٧٨	كبيرة جداً	٣
١٨	يبحث المعلمون عن طرق أفضل للتعليم والتعلم	٤,٤٢	٠,٧٩	كبيرة جداً	٢
١٩	يبحث المدير عن أفكار جيدة	٤,٦٣	٠,٦٢	كبيرة جداً	١
٢٠	يشعر المعلمون بأن للمدرسة معنى وقيمة بالنسبة لحاجاتهم	٤,٣٣	٠,٦٨	كبيرة جداً	٤
	المتوسط العام للمحور الخامس	٤,٤٣	٠,٦٢	كبيرة جداً	

يتضح من جدول (١١) أن المتوسط العام للمحور الخامس (النمو الأكاديمي والمهني والاجتماعي) بلغ (٤,٤٣) بانحراف معياري (٠,٦٢)، وكانت درجة الموافقة لهذا المحور كبيرة جداً، كما يتضح من جدول (١١) أن المتوسطات الحسابية لفقرات هذا المحور تراوحت ما بين (٤,٣٣ - ٤,٦٣)، وقد حصلت جميع الفقرات على درجة موافقة كبيرة جداً، وجاء في مقدمتها الفقرة رقم (١٩) والتي تنص على "يبحث المدير عن أفكار جيدة" بمتوسط حسابي (٤,٦٣) وانحراف معياري (٠,٦٢)، ثم الفقرة رقم (١٨) والتي تنص على "يبحث المعلمون عن طرق أفضل للتعليم والتعلم" بمتوسط حسابي (٤,٤٢) وانحراف معياري (٠,٧٩)، ثم الفقرة رقم (١٧) والتي تنص على "يتميز المعلمون بالحيوية، ويبدون اهتماماً بما يجري حولهم" بمتوسط حسابي (٤,٣٤) وانحراف معياري (٠,٧٨)، ثم الفقرة رقم (٢٠) والتي تنص على "يشعر المعلمون بأن للمدرسة معنى وقيمة بالنسبة لحاجاتهم" بمتوسط حسابي (٤,٣٣) وانحراف معياري (٠,٦٨).

ويمكن تمثيل المتوسطات الحسابية لفقرات المحور الخامس (النمو الأكاديمي والمهني والاجتماعي) كما في الشكل البياني الآتي:



شكل (٩)

تمثيل بياني للمتوسطات الحسابية لفقرات المحور الخامس (النمو الأكاديمي والمهني والاجتماعي)

- المحور السادس (الانتماء والتماسك):

يوضح الجدول الآتي المتوسطات الحسابية والانحرافات المعيارية ودرجة الموافقة والترتيب لكل فقرة من فقرات المحور السادس (الانتماء والتماسك):

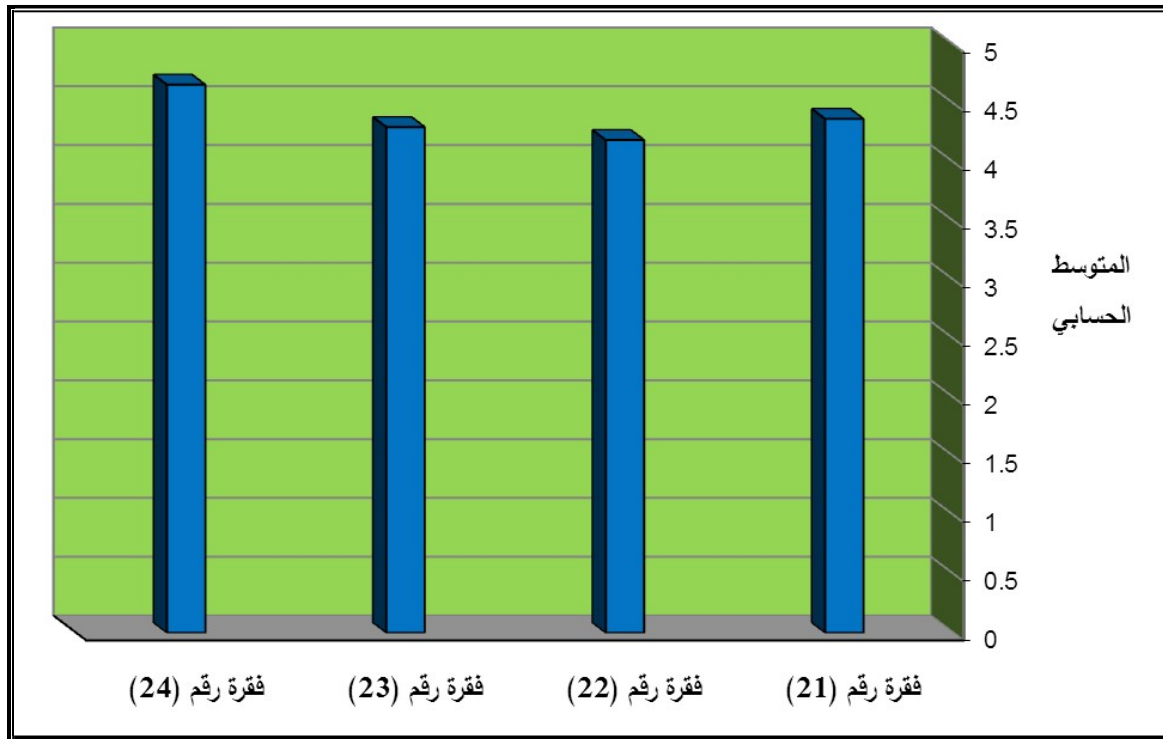
جدول (١٢)

المتوسطات الحسابية والانحرافات المعيارية ودرجة الموافقة والترتيب لفقرات المحور السادس (الانتماء والتماسك)

م	الفقرة	المتوسط الحسابي	الانحراف المعياري	درجة الموافقة	الترتيب
٢١	يفضل المعلمون البقاء في المدرسة عن النقل إلى مدرسة أخرى	٤,٣٧	٠,٨٧	كبيرة جداً	٢
٢٢	يتميز العمل في المدرسة بروح نحن وليس روح أنا	٤,١٩	٠,٨٧	كبيرة	٤
٢٣	يتعاون جميع المعلمين بالمدرسة لجعلها تعمل بكفاءة وبلا توتر	٤,٣٠	٠,٩٠	كبيرة جداً	٣
٢٤	يرحب المعلمون القدامى بالمعلمين الجدد	٤,٦٦	٠,٥٥	كبيرة جداً	١
	المتوسط العام للمحور السادس	٤,٣٨	٠,٦٧	كبيرة جداً	

يتضح من جدول (١٢) أن المتوسط العام للمحور السادس (الانتماء والتماسك) بلغ (٤,٣٨) بانحراف معياري (٠,٦٧)، وكانت درجة الموافقة لهذا المحور كبيرة جداً، كما يتضح من جدول (١٢) أن المتوسطات الحسابية لفقرات هذا المحور تراوحت ما بين (٤,١٩ - ٤,٦٦)، وقد حصلت ثلاث فقرات على درجة موافقة كبيرة جداً، وجاء في مقدمتها الفقرة رقم (٢٤) والتي تنص على "يرحب المعلمون القدامى بالمعلمين الجدد" بمتوسط حسابي (٤,٦٦) وانحراف معياري (٠,٥٥)، ثم الفقرة رقم (٢١) والتي تنص على "يفضل المعلمون البقاء في المدرسة عن النقل إلى مدرسة أخرى" بمتوسط حسابي (٤,٣٧) وانحراف معياري (٠,٨٧)، ثم الفقرة رقم (٢٣) والتي تنص على "يتعاون جميع المعلمين بالمدرسة لجعلها تعمل بكفاية وبلا توتر" بمتوسط حسابي (٤,٣٠) وانحراف معياري (٠,٩٠)، وحصلت فقرة واحدة على درجة موافقة كبيرة، وهي الفقرة رقم (٢٢) والتي تنص على "يتميز العمل في المدرسة بروح نحن وليس روح أنا" بمتوسط حسابي (٤,١٩) وانحراف معياري (٠,٨٧).

ويمكن تمثيل المتوسطات الحسابية لفقرات المحور السادس (الانتماء والتماسك) كما في الشكل البياني الآتي:



شكل (١٠)

تمثيل بياني للمتوسطات الحسابية لفقرات المحور السادس (الانتماء والتماسك)

- المحور السابع (تحديث المدرسة):

يوضح الجدول الآتي المتوسطات الحسابية والانحرافات المعيارية ودرجة الموافقة والترتيب لكل فقرة من فقرات المحور السابع (تحديث المدرسة):

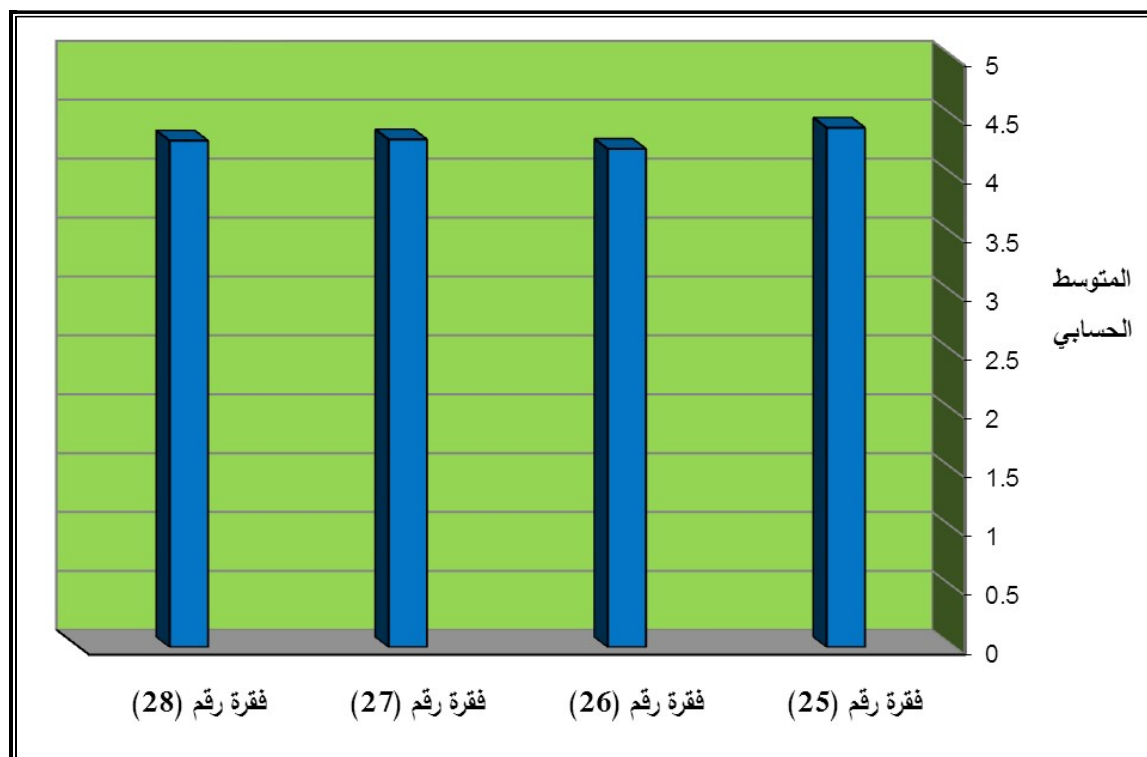
جدول (١٣)

المتوسطات الحسابية والانحرافات المعيارية ودرجة الموافقة والترتيب لفقرات المحور السابع
(تحديث المدرسة)

م	الفقرة	المتوسط الحسابي	الانحراف المعياري	درجة الموافقة	الترتيب
٢٥	ينظر إلى العقبات على أنها تحديات معتادة	٤,٤١	٠,٦٩	كبيرة جداً	١
٢٦	تشجع الإدارة المعلمين على الحديث	٤,٢٣	٠,٩١	كبيرة جداً	٤
٢٧	يشجع المعلمون الطلاب على الابتكارية	٤,٣١	٠,٨٧	كبيرة جداً	٢
٢٨	يشارك المعلمون الإدارة في استحداث برامج وخطط فاعلة	٤,٣٠	٠,٧٢	كبيرة جداً	٣
	المتوسط العام للمحور السابع	٤,٣١	٠,٦٤	كبيرة جداً	

يتضح من جدول (١٣) أن المتوسط العام للمحور السابع (تحديث المدرسة) بلغ (٤,٣١) بانحراف معياري (٠,٦٤)، وكانت درجة الموافقة لهذا المحور كبيرة جداً، كما يتضح من جدول (١٣) أن المتوسطات الحسابية لفقرات هذا المحور تراوحت ما بين (٤,٢٣ - ٤,٤١)، وقد حصلت جميع الفقرات على درجة موافقة كبيرة جداً، وجاء في مقدمتها الفقرة رقم (٢٥) والتي تنص على "ينظر إلى العقبات على أنها تحديات معتادة" بمتوسط حسابي (٤,٤١) وانحراف معياري (٠,٦٩)، ثم الفقرة رقم (٢٧) والتي تنص على "يشجع المعلمون الطلاب على الابتكارية" بمتوسط حسابي (٤,٣١) وانحراف معياري (٠,٨٧)، ثم الفقرة رقم (٢٨) والتي تنص على "يشارك المعلمون الإدارة في استحداث برامج وخطط فاعلة" بمتوسط حسابي (٤,٣٠) وانحراف معياري (٠,٧٢)، ثم الفقرة رقم (٢٦) والتي تنص على "تشجع الإدارة المعلمين على الحديث" بمتوسط حسابي (٤,٢٣) وانحراف معياري (٠,٩١).

ويمكن تمثيل المتوسطات الحسابية لفقرات المحور السابع (تحديث المدرسة) كما في الشكل البياني الآتي:



شكل (١١)

تمثيل بياني للمتوسطات الحسابية لفقرات المحور السابع (تحديث المدرسة)

- المحور الثامن (الاهتمام):

يوضح الجدول الآتي المتوسطات الحسابية والانحرافات المعيارية ودرجة الموافقة والترتيب لكل فقرة من فقرات المحور الثامن (الاهتمام):

جدول (١٤)

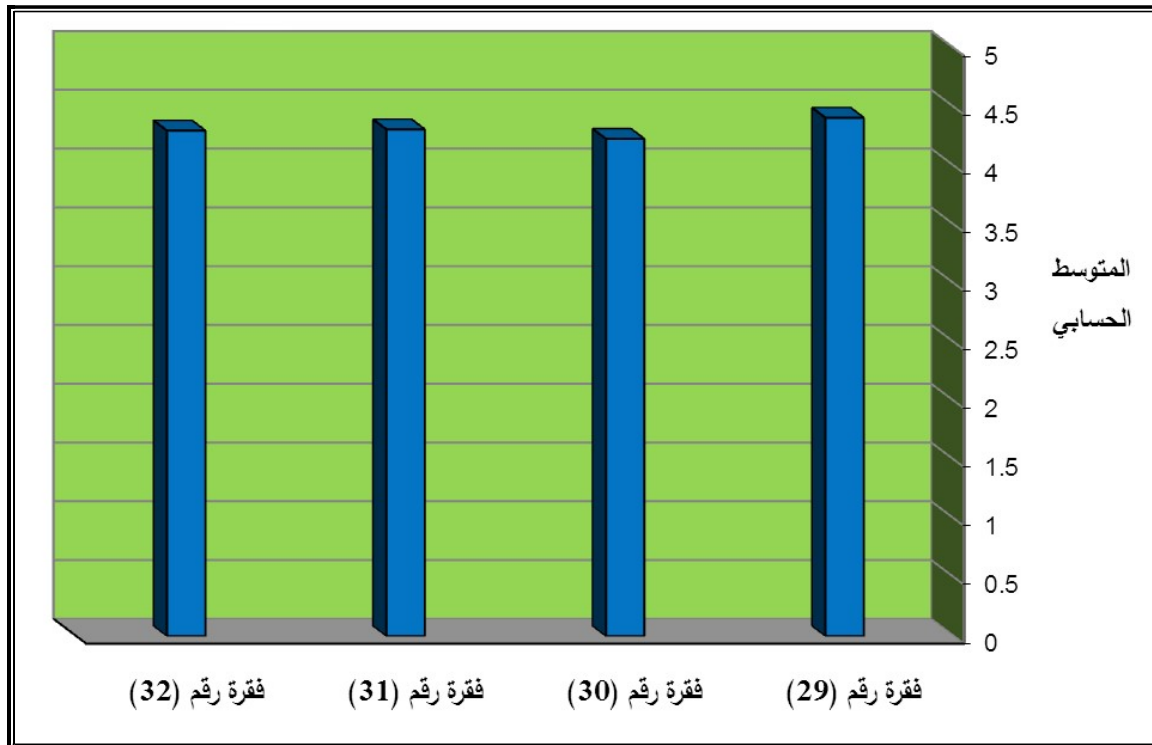
المتوسطات الحسابية والانحرافات المعيارية ودرجة الموافقة والترتيب لفقرات المحور الثامن (الاهتمام)

م	الفقرة	المتوسط الحسابي	الانحراف المعياري	درجة الموافقة	الترتيب
٢٩	ييدي المعلمون اهتماماً بالطلاب	٤,٣٦	٠,٨٨	كبيرة جداً	٤
٣٠	ييدي العاملون بالمدرسة اهتماماً بس شخصياً بوصفي إنساناً	٤,٤٨	٠,٦٩	كبيرة جداً	٣
٣١	يشعر كل فرد في المدرسة بأن الآخرين في حاجة إليه	٤,٥٢	٠,٧٥	كبيرة جداً	٢

م	الفقرة	المتوسط الحسابي	الانحراف المعياري	درجة الموافقة	الترتيب
٣٢	يوجد بالمدرسة من يمكن الاعتماد عليه	٤,٦٣	٠,٨٣	كبيرة جداً	١
	المتوسط العام للمحور الثامن	٤,٥٠	٠,٦٦	كبيرة جداً	

يتضح من جدول (١٤) أن المتوسط العام للمحور الثامن (الاهتمام) بلغ (٤,٥٠) بانحراف معياري (٠,٦٦)، وكانت درجة الموافقة لهذا المحور كبيرة جداً، كما يتضح من جدول (١٤) أن المتوسطات الحسابية لفقرات هذا المحور تراوحت ما بين (٤,٣٦ - ٤,٦٣)، وقد حصلت جميع الفقرات على درجة موافقة كبيرة جداً، وجاء في مقدمتها الفقرة رقم (٣٢) والتي تنص على "يوجد بالمدرسة من يمكن الاعتماد عليه" بمتوسط حسابي (٤,٦٣) وانحراف معياري (٠,٨٣)، ثم الفقرة رقم (٣١) والتي تنص على "يشعر كل فرد في المدرسة بأن الآخرين في حاجة إليه" بمتوسط حسابي (٤,٥٢) وانحراف معياري (٠,٧٥)، ثم الفقرة رقم (٣٠) والتي تنص على "يبيدي العاملون بالمدرسة اهتماماً بس شخصياً بوصفي إنساناً" بمتوسط حسابي (٤,٤٨) وانحراف معياري (٠,٦٩)، ثم الفقرة رقم (٢٩) والتي تنص على "يبيدي المعلمون اهتماماً بالطلاب" بمتوسط حسابي (٤,٣٦) وانحراف معياري (٠,٨٨).

ويمكن تمثيل المتوسطات الحسابية لفقرات المحور الثامن (الاهتمام) كما في الشكل البياني الآتي:



شكل (١٢)

تمثيل بياني للمتوسطات الحسابية لفقرات المحور الثامن (الاهتمام)

وتشير نتائج السؤال الأول في مجملها إلى وجود مستوى مرتفع للمناخ المدرسي الإيجابي من وجهة نظر أفراد عينة البحث، وتتفق هذه النتيجة مع نتائج العديد من الدراسات السابقة، مثل دراسات كل من أبو الفضل (٢٠٠٣)، والرشيدي والصالحي (٢٠٠٥)، وصانغ (٢٠٠٦)، وشعيب (٢٠١٤)، والطويرقي (٢٠١٤).

٢- الإجابة على السؤال الثاني:

ينص السؤال الثاني على " ما مستوى دافعية الإنجاز لدى المعلمين في المدارس التابعة لمكتب التعليم بعشيرة؟"

وللإجابة عن هذا السؤال تم حساب المتوسطات الحسابية والانحرافات المعيارية لاستجابات أفراد عينة البحث على فقرات محاور استبانة دافعية الإنجاز ولكل محور من هذه المحاور، يوضح جدول (١٥) المتوسطات الحسابية والانحرافات المعيارية ودرجة الموافقة والترتيب لمحاور الاستبانة:

جدول (١٥)

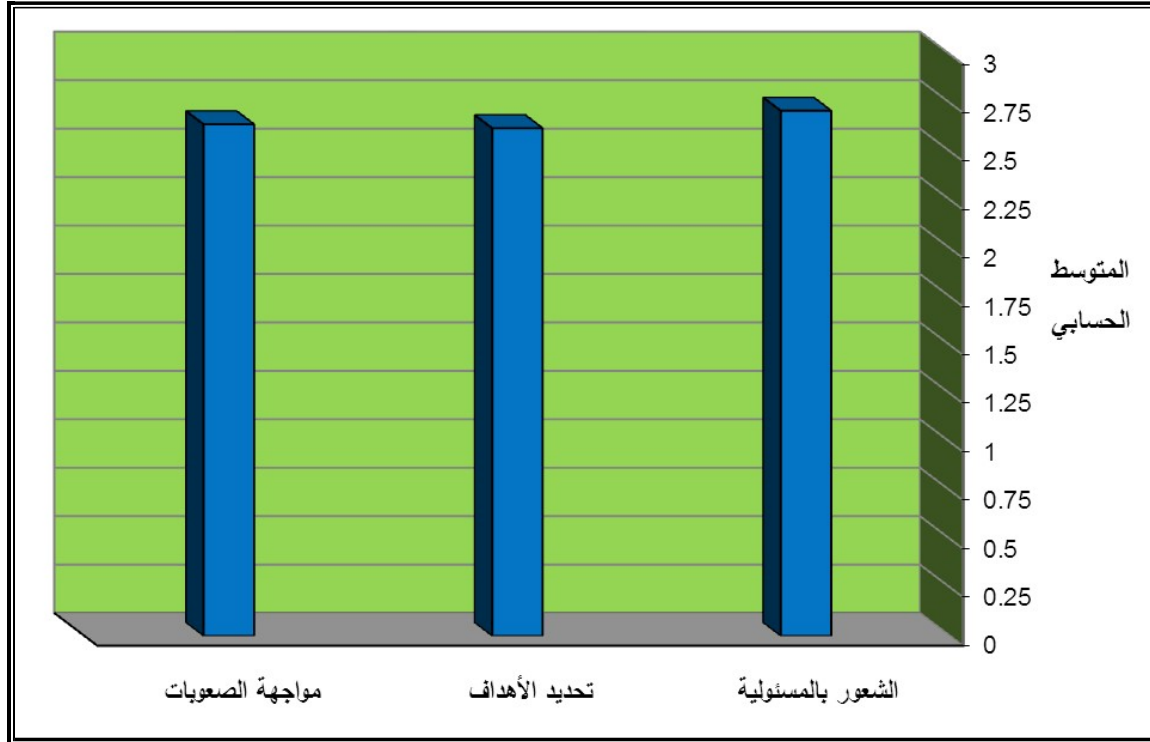
المتوسطات الحسابية والانحرافات المعيارية ودرجة الموافقة والترتيب لمحاور استبانة دافعية الإنجاز

م	المحور	المتوسط الحسابي	الانحراف المعياري	درجة الموافقة	الترتيب
١	المحور الأول: الشعور بالمسئولية	٢,٧١	٠,٥٤	كبيرة	١
٢	المحور الثاني: تحديد الأهداف	٢,٦٢	٠,٤٤	كبيرة	٣
٣	المحور الثالث: مواجهة الصعوبات	٢,٦٤	٠,٤٥	كبيرة	٢
	الدرجة الكلية للاستبانة	٢,٥٥	٠,٣٩	كبيرة	

يتضح من جدول (١٥) أن المتوسط الحسابي للدرجة الكلية لاستبانة دافعية الإنجاز بلغ (٢,٥٥) بانحراف معياري (٠,٣٩) وبدرجة موافقة كبيرة، وأن المتوسطات الحسابية لمحاور دافعية الإنجاز تراوحت ما بين (٢,٦٢ - ٢,٧١) بدرجة موافقة تراوحت كبيرة لجميع المحاور، وجاء في مقدمتها المحور الأول (الشعور بالمسئولية) بمتوسط حسابي (٢,٧١) وانحراف معياري (٠,٥٤)، ثم المحور الثالث (مواجهة الصعوبات) بمتوسط حسابي (٢,٦٤) وانحراف معياري (٠,٤٥)، ثم المحور الثاني (تحديد الأهداف) بمتوسط حسابي (٢,٦٢) وانحراف معياري (٠,٤٤).

ويمكن تمثيل المتوسطات الحسابية لمحاور استبانة دافعية الإنجاز كما في الشكل البياني

الآتي:



شكل (١٣)

تمثيل بياني للمتوسطات الحسابية لمحاور استبانة دافعية الإنجاز

وبالنسبة للمتوسطات الحسابية والانحرافات المعيارية لاستجابات أفراد عينة البحث على فقرات كل محور من محاور استبانة دافعية الإنجاز، فكانت كما يأتي:

- المحور الأول (الشعور بالمسئولية):

يوضح الجدول الآتي المتوسطات الحسابية والانحرافات المعيارية ودرجة الموافقة والترتيب لكل فقرة من فقرات المحور الأول (الشعور بالمسئولية):

جدول (١٦)

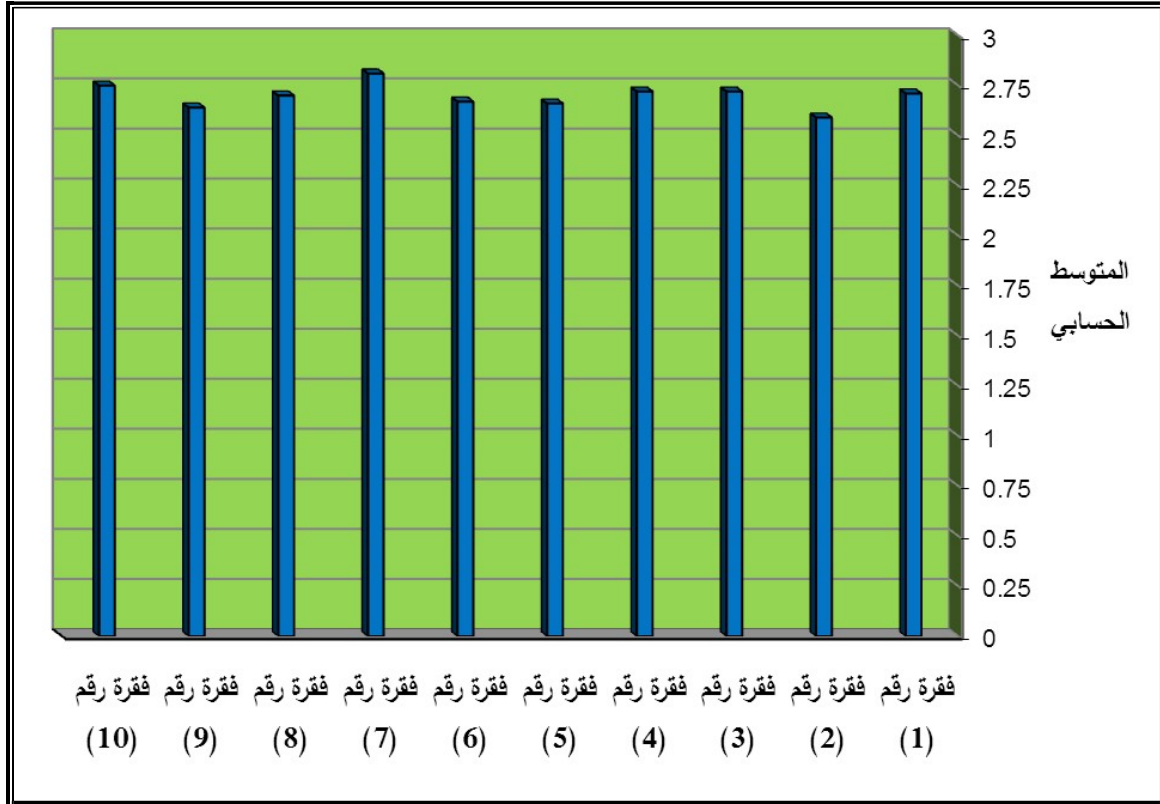
المتوسطات الحسابية والانحرافات المعيارية ودرجة الموافقة والترتيب لفقرات المحور الأول (الشعور بالمسئولية)

م	الفقرة	المتوسط الحسابي	الانحراف المعياري	درجة الموافقة	الترتيب
١	أبذل قصارى جهدي لمساعدة طلابي على النجاح والتفوق	٢,٧١	٠,٤٦	كبيرة	٥
٢	لا أتهاون في أداء أي عمل أكلف به من إدارة	٢,٥٩	٠,٦٥	كبيرة	١٠

م	الفقرة	المتوسط الحسابي	الانحراف المعياري	درجة الموافقة	الترتيب
	المدرسة				
٣	لا أتردد في مساعدة زملائي إذا طلبوا مني ذلك	٢,٧٢	٠,٤٥	كبيرة	٣
٤	يصفني الآخرون بأنني إنسان قادر على تحمل المسؤولية	٢,٧٢	٠,٥٤	كبيرة	٤
٥	أحرص على إتقان عملي	٢,٦٦	٠,٥٦	كبيرة	٨
٦	أتعاون مع زملائي للنهوض بمدرستنا	٢,٦٧	٠,٤٧	كبيرة	٧
٧	أحرص على استفادة طلابي من وقت الحصة كاملاً	٢,٨١	٠,٤٠	كبيرة	١
٨	أشترك بفعالية في الأنشطة المدرسية	٢,٧٠	٠,٥٤	كبيرة	٦
٩	أذهب كل يوم صباحاً إلى مدرستي بكل نشاط وحماس	٢,٦٤	٠,٥٧	كبيرة	٩
١٠	أحث طلابي على النجاح والتفوق	٢,٧٥	٠,٥٣	كبيرة	٢
	المتوسط العام للمحور الأول	٢,٧٠	٠,٣٠	كبيرة	

يتضح من جدول (١٦) أن المتوسط العام للمحور الأول (الشعور بالمسؤولية) بلغ (٢,٧٠) بانحراف معياري (٠,٣٠)، وكانت درجة الموافقة لهذا المحور كبيرة، كما يتضح من جدول (١٦) أن المتوسطات الحسابية لفقرات هذا المحور تراوحت ما بين (٢,٥٩ - ٢,٨١)، وقد حصلت جميع الفقرات على درجة موافقة كبيرة، وجاء في مقدمتها الفقرة رقم (٧) والتي تنص على "أحرص على استفادة طلابي من وقت الحصة كاملاً" بمتوسط حسابي (٢,٨١) وانحراف معياري (٠,٤٠)، ثم الفقرة رقم (١٠) والتي تنص على "أحث طلابي على النجاح والتفوق" بمتوسط حسابي (٢,٧٥) وانحراف معياري (٠,٥٣)، ثم الفقرة رقم (٣) والتي تنص على "لا أتردد في مساعدة زملائي إذا طلبوا مني ذلك" بمتوسط حسابي (٢,٧٢) وانحراف معياري (٠,٤٥)، ثم الفقرة رقم (٤) والتي تنص على "يصفني الآخرون بأنني إنسان قادر على تحمل المسؤولية" بمتوسط حسابي (٢,٧٢) وانحراف معياري (٠,٥٤)، ثم الفقرة رقم (١) والتي تنص على "أبذل قصارى جهدي لمساعدة طلابي على النجاح والتفوق" بمتوسط حسابي (٢,٧١) وانحراف معياري (٠,٤٦)، ثم الفقرة رقم (٨) والتي تنص على "أشترك بفعالية في الأنشطة المدرسية" بمتوسط حسابي (٢,٧٠) وانحراف معياري (٠,٥٤)، ثم الفقرة رقم (٦) والتي تنص على "أتعاون مع زملائي للنهوض بمدرستنا" بمتوسط حسابي (٢,٦٧) وانحراف معياري (٠,٤٧)، ثم الفقرة رقم (٥) والتي تنص على "أحرص على إتقان عملي" بمتوسط حسابي (٢,٦٦) وانحراف معياري (٠,٥٦)، ثم الفقرة رقم (٩) والتي تنص على "أذهب كل يوم صباحاً إلى مدرستي بكل نشاط وحماس" بمتوسط حسابي (٢,٦٤) وانحراف معياري (٠,٥٧)، ثم الفقرة رقم (٢) والتي تنص على "لا أتهاون في أداء أي عمل أكلف به من إدارة المدرسة" بمتوسط حسابي (٢,٥٩) وانحراف معياري (٠,٦٥).

ويمكن تمثيل المتوسطات الحسابية لفقرات المحور الأول (الشعور بالمسؤولية) كما في الشكل البياني الآتي:



شكل (١٤)

تمثيل بياني للمتوسطات الحسابية لفقرات المحور الأول (الشعور بالمسئولية)

- المحور الثاني (تحديد الأهداف):

يوضح الجدول الآتي المتوسطات الحسابية والانحرافات المعيارية ودرجة الموافقة والترتيب لكل فقرة من فقرات المحور الثاني (تحديد الأهداف):

جدول (١٧)

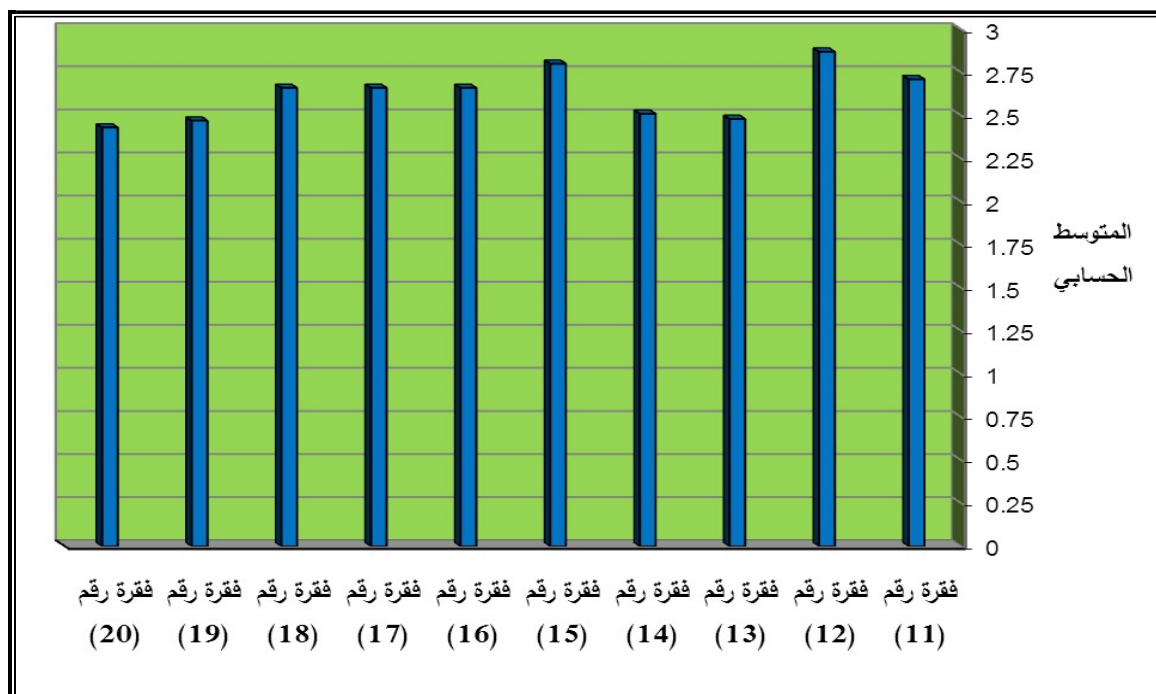
المتوسطات الحسابية والانحرافات المعيارية ودرجة الموافقة والترتيب لفقرات المحور الثاني (تحديد الأهداف)

م	الفقرة	المتوسط الحسابي	الانحراف المعياري	درجة الموافقة	الترتيب
١١	لدي الكثير من الآمال والطموحات	٢,٧١	٠,٥٥	كبيرة	٣
١٢	يأتي الاهتمام بجودة عملي في مقدمة أولوياتي	٢,٨٧	٠,٤٦	كبيرة	١
١٣	أستثمر وقتي جيداً في أداء أعمال مفيدة	٢,٤٨	٠,٥٨	كبيرة	٨
١٤	أشعر بالفخر لما حققته من إنجازات في حياتي	٢,٥١	٠,٦٦	كبيرة	٧

م	الفقرة	المتوسط الحسابي	الانحراف المعياري	درجة الموافقة	الترتيب
	العملية				
١٥	أحرص على التعرف على كل ما هو جديد في مجال تخصصي	٢,٨٠	٠,٤٠	كبيرة	٢
١٦	أنظم أعمالي وفقاً لجدول زمني لأدائها في وقتها	٢,٦٦	٠,٦٤	كبيرة	٤
١٧	يمثل التدريس متعة شخصية بالنسبة لي	٢,٦٦	٠,٦٤	كبيرة	٤ مكرر
١٨	أحقق ذاتي من خلال مهنة التدريس	٢,٦٦	٠,٦٤	كبيرة	٤ مكرر
١٩	لدي رغبة لتطوير أدائي	٢,٤٧	٠,٦٦	كبيرة	٩
٢٠	أتوقع النجاح والتوفيق فيما أقوم به من أعمال	٢,٤٣	٠,٧٧	كبيرة	١٠
	المتوسط العام للمحور الثاني	٢,٦٢	٠,٤٤	كبيرة	

يتضح من جدول (١٧) أن المتوسط العام للمحور الثاني (تحديد الأهداف) بلغ (٢,٦٢) بانحراف معياري (٠,٤٤)، وكانت درجة الموافقة لهذا المحور كبيرة، كما يتضح من جدول (١٧) أن المتوسطات الحسابية لفقرات هذا المحور تراوحت ما بين (٢,٤٣ - ٢,٨٧)، وقد حصلت جميع الفقرات على درجة موافقة كبيرة، وجاء في مقدمتها الفقرة رقم (١٢) والتي تنص على "يأتي الاهتمام بجودة عملي في مقدمة أولوياتي" بمتوسط حسابي (٢,٨٧) وانحراف معياري (٠,٤٦)، ثم الفقرة رقم (١٥) والتي تنص على "أحرص على التعرف على كل ما هو جديد في مجال تخصصي" بمتوسط حسابي (٢,٨٠) وانحراف معياري (٠,٤٠)، ثم الفقرة رقم (١١) والتي تنص على "لدي الكثير من الآمال والطموحات" بمتوسط حسابي (٢,٧١) وانحراف معياري (٠,٥٥)، ثم الفقرة رقم (١٦) والتي تنص على "أنظم أعمالي وفقاً لجدول زمني لأدائها في وقتها" بمتوسط حسابي (٢,٦٦) وانحراف معياري (٠,٦٤)، ثم الفقرة رقم (١٧) والتي تنص على "يمثل التدريس متعة شخصية بالنسبة لي" بمتوسط حسابي (٢,٦٦) وانحراف معياري (٠,٦٤)، ثم الفقرة رقم (١٨) والتي تنص على "أحقق ذاتي من خلال مهنة التدريس" بمتوسط حسابي (٢,٦٦) وانحراف معياري (٠,٦٤)، ثم الفقرة رقم (١٤) والتي تنص على "أشعر بالفخر لما حققته من إنجازات في حياتي العملية" بمتوسط حسابي (٢,٥١) وانحراف معياري (٠,٦٦)، ثم الفقرة رقم (١٣) والتي تنص على "أستثمر وقتي جيداً في أداء أعمال مفيدة" بمتوسط حسابي (٢,٤٨) وانحراف معياري (٠,٥٨)، ثم الفقرة رقم (١٩) والتي تنص على "لدي رغبة لتطوير أدائي" بمتوسط حسابي (٢,٤٧) وانحراف معياري (٠,٦٦)، ثم الفقرة رقم (٢٠) والتي تنص على "أتوقع النجاح والتوفيق فيما أقوم به من أعمال" بمتوسط حسابي (٢,٤٣) وانحراف معياري (٠,٧٧).

ويمكن تمثيل المتوسطات الحسابية لفقرات المحور الثاني (تحديد الأهداف) كما في الشكل البياني الآتي:



شكل (١٥)

تمثيل بياني للمتوسطات الحسابية لفقرات المحور الثاني (تحديد الأهداف)

- المحور الثالث (مواجهة الصعوبات):

يوضح الجدول الآتي المتوسطات الحسابية والانحرافات المعيارية ودرجة الموافقة والترتيب لكل فقرة من فقرات المحور الثالث (مواجهة الصعوبات):

جدول (١٨)

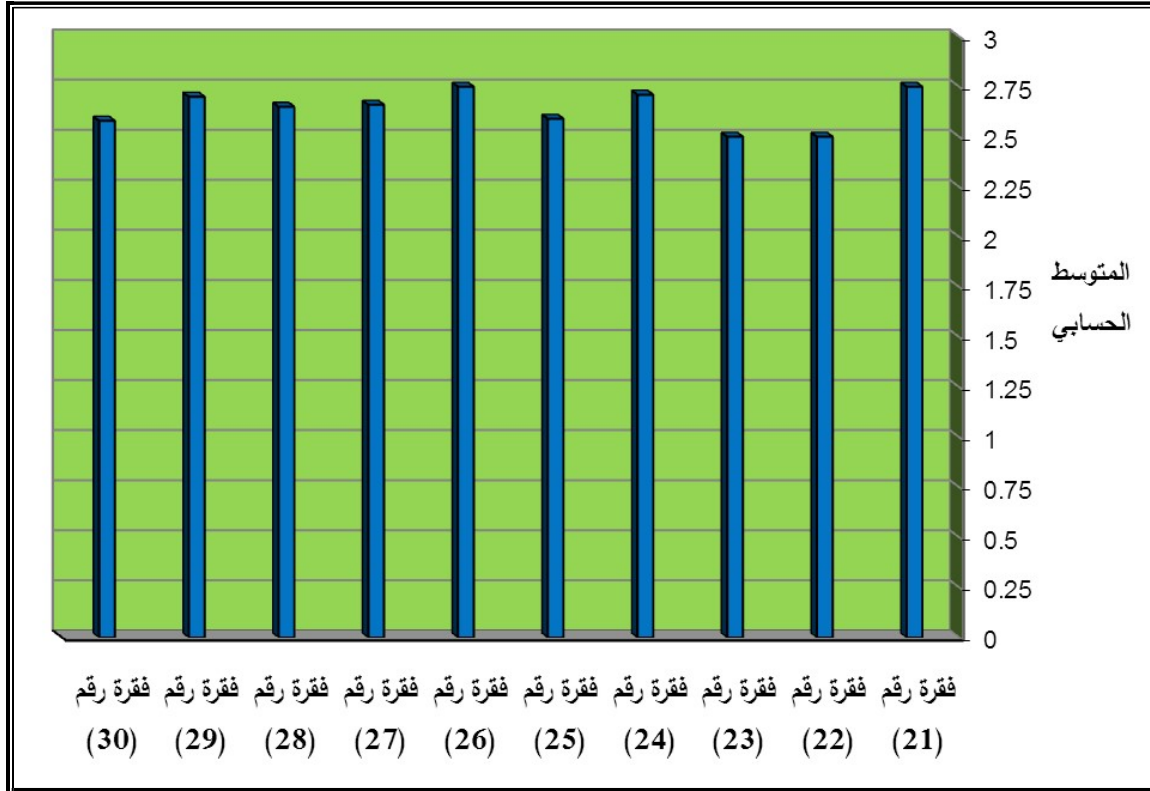
المتوسطات الحسابية والانحرافات المعيارية ودرجة الموافقة والترتيب لفقرات المحور الثالث (مواجهة الصعوبات)

م	الفقرة	المتوسط الحسابي	الانحراف المعياري	درجة الموافقة	الترتيب
٢١	كلما زادت صعوبة المهام المكلف بها، كلما زاد إصراري على أدائها على أكمل وجه	٢,٧٥	٠,٥٣	كبيرة	١
٢٢	لا أتوقف عن بذل الجهد فيما أقوم به من عمل مهما واجهني من صعوبات أو معوقات	٢,٥٠	٠,٧٢	كبيرة	٩
٢٣	لا أشعر بالتعب أو الملل أثناء أدائي لعمل	٢,٥٠	٠,٧٢	كبيرة	٩ مكرر
٢٤	لدي ثقة كبيرة في قدرتي على ما يواجهني من مشكلات في العمل	٢,٧١	٠,٥٥	كبيرة	٣

م	الفقرة	المتوسط الحسابي	الانحراف المعياري	درجة الموافقة	الترتيب
٢٥	أقبل على الأعمال التي تتسم بالمنافسة والتحدي	٢,٥٩	٠,٥٨	كبيرة	٧
٢٦	أقوم بعملتي دون سأم أو ملل	٢,٧٥	٠,٥٣	كبيرة	١ مكرر
٢٧	أبذل قصارى جهدي للوصول إلى مكانة أفضل في العمل	٢,٦٦	٠,٦٤	كبيرة	٥
٢٨	أشعر أن جهدي يلقي احترام وتقدير الآخرين	٢,٦٥	٠,٦٤	كبيرة	٦
٢٩	ألتزم بأوقات الدوام في المدرسة	٢,٧٠	٠,٦٣	كبيرة	٤
٣٠	أشعر بالرضا عن مستوى أدائي لعملي	٢,٥٨	٠,٧٢	كبيرة	٨
	المتوسط العام للمحور الثالث	٢,٦٤	٠,٤٥	كبيرة	

يتضح من جدول (١٨) أن المتوسط العام للمحور الثالث (مواجهة الصعوبات) بلغ (٢,٦٤) بانحراف معياري (٠,٤٥)، وكانت درجة الموافقة لهذا المحور كبيرة، كما يتضح من جدول (١٨) أن المتوسطات الحسابية لفقرات هذا المحور تراوحت ما بين (٢,٥٠ - ٢,٧٥)، وقد حصلت جميع الفقرات على درجة موافقة كبيرة، وجاء في مقدمتها الفقرة رقم (٢١) والتي تنص على "كلما زادت صعوبة المهام المكلف بها، كلما زاد إصراري على أدائها على أكمل وجه" بمتوسط حسابي (٢,٧٥) وانحراف معياري (٠,٥٣)، ثم الفقرة رقم (٢٦) والتي تنص على "كلما أقوم بعملتي دون سأم أو ملل" بمتوسط حسابي (٢,٧٥) وانحراف معياري (٠,٥٣)، ثم الفقرة رقم (٢٤) والتي تنص على "الذي ثقة كبيرة في قدرتي على ما يواجهني من مشكلات في العمل" بمتوسط حسابي (٢,٧١) وانحراف معياري (٠,٥٥)، ثم الفقرة رقم (٢٩) والتي تنص على "ألتزم بأوقات الدوام في المدرسة" بمتوسط حسابي (٢,٧٠) وانحراف معياري (٠,٦٣)، ثم الفقرة رقم (٢٧) والتي تنص على "أبذل قصارى جهدي للوصول إلى مكانة أفضل في العمل" بمتوسط حسابي (٢,٦٦) وانحراف معياري (٠,٦٤)، ثم الفقرة رقم (٢٨) والتي تنص على "أشعر أن جهدي يلقي احترام وتقدير الآخرين" بمتوسط حسابي (٢,٦٥) وانحراف معياري (٠,٦٤)، ثم الفقرة رقم (٢٥) والتي تنص على "أقبل على الأعمال التي تتسم بالمنافسة والتحدي" بمتوسط حسابي (٢,٥٩) وانحراف معياري (٠,٥٨)، ثم الفقرة رقم (٣٠) والتي تنص على "أشعر بالرضا عن مستوى أدائي لعملي" بمتوسط حسابي (٢,٥٨) وانحراف معياري (٠,٧٢)، ثم الفقرة رقم (٢٢) والتي تنص على "لا أتوقف عن بذل الجهد فيما أقوم به من عمل مهما واجهني من صعوبات أو معوقات" بمتوسط حسابي (٢,٥٠) وانحراف معياري (٠,٧٢)، ثم الفقرة رقم (٢٣) والتي تنص على "أشعر بالتعب أو الملل أثناء أدائي لعملي" بمتوسط حسابي (٢,٥٠) وانحراف معياري (٠,٧٢).

ويمكن تمثيل المتوسطات الحسابية لفقرات المحور الثالث (مواجهة الصعوبات) كما في الشكل البياني الآتي:



شكل (١٦)

تمثيل بياني للمتوسطات الحسابية ل فقرات المحور الثاني (مواجهة الصعوبات)

وتشير نتائج السؤال الثاني في مجملها إلى وجود مستوى لدافعية الإنجاز لدى أفراد عينة البحث، وتتفق هذه النتيجة مع نتائج العديد من الدراسات السابقة، مثل دراسات كل من أبوسمرة وحمارشة (٢٠١٤)، والشهري (٢٠١٤)، وسميرات ومقابلة (٢٠١٤)، والقرشي (٢٠١٥).

٣- الإجابة على السؤال الثالث:

ينص السؤال الثالث على "هل توجد فروق دالة إحصائية عند مستوى دلالة ($\alpha = 0.05$) لدرجة تقديرات أفراد عينة البحث لمستوى المناخ المدرسي السائد في المدارس التابعة لمكتب التعليم بعشيرة تعزى لمتغيرات (التخصص، والمؤهل التعليمي، وسنوات الخبرة)؟"

وللإجابة عن هذا السؤال تم إجراء اختبار "ت" (T-Test) للكشف عن دلالة الفروق بين متوسطات درجات أفراد عينة البحث لمستوى المناخ المدرسي السائد في المدارس التابعة لمكتب التعليم بعشيرة والتي قد تعزى لمتغيرات (التخصص، والمؤهل التعليمي، وسنوات الخبرة)، وكانت النتائج كما يأتي:

- الفروق في المناخ المدرسي والتي قد تعزى لمتغير التخصص:

يوضح جدول (١٩) نتائج اختبار "ت" للكشف عن دلالة الفروق بين متوسطات درجات أفراد عينة البحث في مستوى المناخ المدرسي السائد في المدارس التابعة لمكتب التعليم بعشيرة والتي قد تعزى لمتغير التخصص:

جدول (١٩)

نتائج اختبار "ت" للكشف عن دلالة الفروق بين متوسطات درجات أفراد عينة البحث في مستوى المناخ المدرسي السائد والتي قد تعزى لمتغير التخصص

المحاور	التخصص	العدد	المتوسط الحسابي	الانحراف المعياري	درجات الحرية	قيمة ت	مستوى الدلالة
المحور الأول: الاحترام	علمي	٥٨	٤,٤٥	٠,٦٧	١٣٢	٠,٤١	٠,٦٨
	أدبي	٧٦	٤,٥٠	٠,٦٥			
المحور الثاني: الثقة	علمي	٥٨	٤,١٤	٠,٧٤	١٣٢	٠,٣٩	٠,٧٠
	أدبي	٧٦	٤,١٩	٠,٧٧			
المحور الثالث: الهمة العالية	علمي	٥٨	٤,٣١	٠,٨٢	١٣٢	٠,٠٢	٠,٩٨
	أدبي	٧٦	٤,٣١	٠,٨١			
المحور الرابع: المشاركة	علمي	٥٨	٤,٢٩	٠,٧٤	١٣٢	٠,٦١	٠,٥٤
	أدبي	٧٦	٤,٣٧	٠,٧٠			
المحور الخامس: النمو الأكاديمي والاجتماعي والمهني	علمي	٥٨	٤,٤٤	٠,٦٠	١٣٢	٠,٢٠	٠,٨٤
	أدبي	٧٦	٤,٤٢	٠,٦٤			
المحور السادس: الانتماء والتماسك	علمي	٥٨	٤,٣٨	٠,٦٦	١٣٢	٠,٠٦	٠,٩٦
	أدبي	٧٦	٤,٣٨	٠,٦٧			
المحور السابع: تحديث المدرسة	علمي	٥٨	٤,٢٦	٠,٦٧	١٣٢	٠,٨٦	٠,٣٩
	أدبي	٧٦	٤,٣٦	٠,٦٢			
المحور الثامن: الاهتمام	علمي	٥٨	٤,٥٠	٠,٦٥	١٣٢	٠,٠١	٠,٩٩
	أدبي	٧٦	٤,٥٠	٠,٦٧			

المحاور	التخصص	العدد	المتوسط الحسابي	الانحراف المعياري	درجات الحرية	قيمة ت	مستوى الدلالة
الدرجة الكلية للمناخ المدرسي	علمي	٥٨	٤,٣٥	٠,٦٠	١٣٢	٠,٣٠	٠,٧٦
	أدبي	٧٦	٤,٣٨	٠,٦١			

يتضح من الجدول السابق عدم وجود فروق دالة إحصائية عند مستوى دلالة ($\alpha = 0.05$) في مستوى المناخ المدرسي السائد تعزى لمتغير التخصص، حيث كانت جميع قيم "ت" للفروق بين متوسطات درجات المعلمين من ذوي التخصصات العلمية والأدبية في محاور المناخ المدرسي وكذلك في الدرجة للمناخ المدرسي غير دالة إحصائياً.

- الفروق في المناخ المدرسي والتي قد تعزى لمتغير المؤهل التعليمي:

يوضح جدول (٢٠) نتائج اختبار "ت" للكشف عن دلالة الفروق بين متوسطات درجات أفراد عينة البحث في مستوى المناخ المدرسي السائد في المدارس التابعة لمكتب التعليم بعشيرة والتي قد تعزى لمتغير المؤهل التعليمي:

جدول (٢٠)

نتائج اختبار "ت" للكشف عن دلالة الفروق بين متوسطات درجات أفراد عينة البحث في مستوى المناخ المدرسي السائد والتي قد تعزى لمتغير التخصص

المحاور	المؤهل التعليمي	العدد	المتوسط الحسابي	الانحراف المعياري	درجات الحرية	قيمة ت	مستوى الدلالة
المحور الأول: الاحترام	بكالوريوس	١١٣	٤,٤٥	٠,٦٧	١٣٢	٠,٩٦	٠,٣٤
	دراسات عليا	٢١	٤,٦١	٠,٥٩			
المحور الثاني: الثقة	بكالوريوس	١١٣	٤,١٣	٠,٧٧	١٣٢	١,٥٥	٠,١٣
	دراسات عليا	٢١	٤,٤٠	٠,٦٤			
المحور الثالث: الهمة العالية	بكالوريوس	١١٣	٤,٣٠	٠,٨٣	١٣٢	٠,٥٦	٠,٥٨
	دراسات عليا	٢١	٤,٤٠	٠,٧٢			
المحور الرابع: المشاركة	بكالوريوس	١١٣	٤,٣٠	٠,٧٣	١٣٢	١,٠١	٠,٣٢
	دراسات عليا	٢١	٤,٤٨	٠,٦٣			
المحور الخامس: النمو الأكاديمي	بكالوريوس	١١٣	٤,٤١	٠,٦٣			

المحاور	المؤهل التعليمي	العدد	المتوسط الحسابي	الانحراف المعياري	درجات الحرية	قيمة ت	مستوى الدلالة
والمهني والاجتماعي	دراسات عليا	٢١	٤,٥١	٠,٥٥	١٣٢	٠,٦٨	٠,٥٠
المحور السادس: الانتماء والتماسك	بكالوريوس	١١٣	٤,٣٧	٠,٦٧	١٣٢	٠,٥٥	٠,٥٨
	دراسات عليا	٢١	٤,٤٥	٠,٦٥			
المحور السابع: تحديث المدرسة	بكالوريوس	١١٣	٤,٢٨	٠,٦٦	١٣٢	١,٥٥	٠,١٢
	دراسات عليا	٢١	٤,٥١	٠,٥١			
المحور الثامن: الاهتمام	بكالوريوس	١١٣	٤,٤٨	٠,٦٨	١٣٢	٠,٥٧	٠,٥٧
	دراسات عليا	٢١	٤,٥٧	٠,٥٨			
الدرجة الكلية للمناخ المدرسي	بكالوريوس	١١٣	٤,٣٤	٠,٦١	١٣٢	١,٠٦	٠,٢٩
	دراسات عليا	٢١	٤,٤٩	٠,٥٤			

يتضح من الجدول السابق عدم وجود فروق دالة إحصائية عند مستوى دلالة ($\alpha = 0.05$) في مستوى المناخ المدرسي السائد تعزى لمتغير المؤهل التعليمي، حيث كانت جميع قيم "ت" للفروق بين متوسطات درجات المعلمين الحاصلين على البكالوريوس والحاصلين على دراسات عليا في محاور المناخ المدرسي وكذلك في الدرجة للمناخ المدرسي غير دالة إحصائياً.

- الفروق في المناخ المدرسي والتي قد تعزى لمتغير سنوات الخبرة:

يوضح جدول (٢١) نتائج اختبار "ت" للكشف عن دلالة الفروق بين متوسطات درجات أفراد عينة البحث في مستوى المناخ المدرسي السائد في المدارس التابعة لمكتب التعليم بعشيرة والتي قد تعزى لمتغير سنوات الخبرة:

جدول (٢١)

نتائج اختبار "ت" للكشف عن دلالة الفروق بين متوسطات درجات أفراد عينة البحث في مستوى المناخ المدرسي السائد والتي قد تعزى لمتغير سنوات الخبرة

المحاور	سنوات الخبرة	العدد	المتوسط الحسابي	الانحراف المعياري	درجات الحرية	قيمة ت	مستوى الدلالة
المحور الأول: الاحترام	أقل من ١٠ سنوات	٧٢	٤,٤٦	٠,٦٨			

المحاور	سنوات الخبرة	العدد	المتوسط الحسابي	الانحراف المعياري	درجات الحرية	قيمة ت	مستوى الدلالة
	١٠ سنوات فأكثر	٦٢	٤,٥٠	٠,٦٥	١٣٢	٠,٣٢	٠,٧٥
المحور الثاني: الثقة	أقل من ١٠ سنوات	٧٢	٤,١٦	٠,٧٧	١٣٢	٠,٢٠	٠,٨٤
	١٠ سنوات فأكثر	٦٢	٤,١٨	٠,٧٥			
المحور الثالث: الهمة العالية	أقل من ١٠ سنوات	٧٢	٤,٣٢	٠,٨٣	١٣٢	٠,١٢	٠,٩٠
	١٠ سنوات فأكثر	٦٢	٤,٣١	٠,٨٠			
المحور الرابع: المشاركة	أقل من ١٠ سنوات	٧٢	٤,٣١	٠,٧٤	١٣٢	٠,٣٢	٠,٧٥
	١٠ سنوات فأكثر	٦٢	٤,٣٥	٠,٧٠			
المحور الخامس: النمو الأكاديمي والمهني والاجتماعي	أقل من ١٠ سنوات	٧٢	٤,٤٤	٠,٦٣	١٣٢	٠,٢١	٠,٨٣
	١٠ سنوات فأكثر	٦٢	٤,٤٢	٠,٦١			
المحور السادس: الانتماء والتماسك	أقل من ١٠ سنوات	٧٢	٤,٣٨	٠,٦٨	١٣٢	٠,٠٧	٠,٩٥
	١٠ سنوات فأكثر	٦٢	٤,٣٨	٠,٦٦			
المحور السابع: تحديث المدرسة	أقل من ١٠ سنوات	٧٢	٤,٢٧	٠,٦٩	١٣٢	٠,٦٥	٠,٥١
	١٠ سنوات فأكثر	٦٢	٤,٣٥	٠,٦٠			
المحور الثامن: الاهتمام	أقل من ١٠ سنوات	٧٢	٤,٥٠	٠,٦٦	١٣٢	٠,٠١	٠,٩٩
	١٠ سنوات فأكثر	٦٢	٤,٥٠	٠,٦٦			

المحاور	سنوات الخبرة	العدد	المتوسط الحسابي	الانحراف المعياري	درجات الحرية	قيمة ت	مستوى الدلالة
الدرجة الكلية للمناخ المدرسي	أقل من ١٠ سنوات	٧٢	٤,٣٦	٠,٦٢	١٣٢	٠,١٥	٠,٨٨
	١٠ سنوات فأكثر	٦٢	٤,٣٧	٠,٥٩			

يتضح من الجدول السابق عدم وجود فروق دالة إحصائياً عند مستوى دلالة ($\alpha = 0.05$) في مستوى المناخ المدرسي السائد تعزى لمتغير سنوات الخبرة، حيث كانت جميع قيم "ت" للفروق بين متوسطات درجات المعلمين ذوي الخبرة الأقل من (١٠) سنوات وذوي الخبرة (١٠) سنوات فأكثر في محاور المناخ المدرسي وكذلك في الدرجة للمناخ المدرسي غير دالة إحصائياً.

وتتفق نتائج السؤال الثالث في مجملها مع نتائج دراسات كل من أبو الفضل (٢٠٠٣)، والرشيدي والصالحي (٢٠٠٥)، وصائغ (٢٠٠٦)، وشعيب (٢٠١٤)، والطويرقي (٢٠١٤).

٤- الإجابة على السؤال الرابع:

ينص السؤال الرابع على "هل توجد فروق دالة إحصائياً عند مستوى دلالة ($\alpha = 0.05$) لمستوى دافعية الإنجاز لدى أفراد عينة البحث تعزى لمتغيرات (التخصص، والمؤهل التعليمي، وسنوات الخبرة)؟"

وللإجابة عن هذا السؤال تم إجراء اختبار "ت" (T-Test) للكشف عن دلالة الفروق بين متوسطات درجات أفراد عينة البحث لمستوى دافعية الإنجاز والتي قد تعزى لمتغيرات (التخصص، والمؤهل التعليمي، وسنوات الخبرة)، وكانت النتائج كما يأتي:

- الفروق في دافعية الإنجاز والتي قد تعزى لمتغير التخصص:

يوضح جدول (٢٢) نتائج اختبار "ت" للكشف عن دلالة الفروق بين متوسطات درجات أفراد عينة البحث في مستوى دافعية الإنجاز والتي قد تعزى لمتغير التخصص:

جدول (٢٢)

نتائج اختبار "ت" للكشف عن دلالة الفروق بين متوسطات درجات أفراد عينة البحث في مستوى دافعية الإنجاز السائد والتي قد تعزى لمتغير التخصص

المحاور	التخصص	العدد	المتوسط الحسابي	الانحراف المعياري	درجات الحرية	قيمة ت	مستوى الدلالة
المحور الأول: الشعور بالمسئولية	علمي	٥٨	٢,٦٩	٠,٣٢	١٣٢	٠,٢٠	٠,٨٥
	أدبي	٧٦	٢,٧٠	٠,٢٩			
المحور الثاني: تحديد الأهداف	علمي	٥٨	٢,٦٠	٠,٤٧	١٣٢	٠,٤١	٠,٦٨
	أدبي	٧٦	٢,٦٤	٠,٤٣			
المحور الثالث: مواجهة	علمي	٥٨	٢,٦٢	٠,٤٧			

المحاور	التخصص	العدد	المتوسط الحسابي	الانحراف المعياري	درجات الحرية	قيمة ت	مستوى الدلالة
الدرجة الكلية لدافعية الإنجاز	علمي	٧٦	٢,٦٤	٠,٤١	١٣٢	٠,٣٦	٠,٧٢
	أدبي	٥٨	٢,٦٦	٠,٣٧			
الصعوبات	أدبي	٧٦	٢,٦٥	٠,٤٣	١٣٢	٠,٤٠	٠,٦٩

يتضح من الجدول السابق عدم وجود فروق دالة إحصائياً عند مستوى دلالة ($\alpha = 0.05$) في مستوى دافعية الإنجاز السائد تعزى لمتغير التخصص، حيث كانت جميع قيم "ت" للفروق بين متوسطات درجات المعلمين من ذوي التخصصات العلمية والأدبية في محاور دافعية الإنجاز وكذلك في الدرجة لدافعية الإنجاز غير دالة إحصائياً.

- الفروق في دافعية الإنجاز والتي قد تعزى لمتغير المؤهل التعليمي:

يوضح جدول (٢٣) نتائج اختبار "ت" للكشف عن دلالة الفروق بين متوسطات درجات أفراد عينة البحث في مستوى دافعية الإنجاز والتي قد تعزى لمتغير المؤهل التعليمي:

جدول (٢٣)

نتائج اختبار "ت" للكشف عن دلالة الفروق بين متوسطات درجات أفراد عينة البحث في مستوى دافعية الإنجاز السائد والتي قد تعزى لمتغير المؤهل التعليمي

المحاور	المؤهل التعليمي	العدد	المتوسط الحسابي	الانحراف المعياري	درجات الحرية	قيمة ت	مستوى الدلالة
المحور الأول: الشعور بالمسؤولية	بكالوريوس	١١٣	٤,٧٠	٠,٣٠	١٣٢	٠,٢٤	٠,٨١
	دراسات عليا	٢١	٤,٦٨	٠,٣١			
المحور الثاني: تحديد الأهداف	بكالوريوس	١١٣	٤,٦٣	٠,٤٤	١٣٢	٠,٢٦	٠,٨٠
	دراسات عليا	٢١	٤,٦٠	٠,٤٦			
المحور الثالث: مواجهة الصعوبات	بكالوريوس	١١٣	٤,٦٥	٠,٤٥	١٣٢	٠,٣٤	٠,٧٣
	دراسات عليا	٢١	٤,٦١	٠,٤٧			
الدرجة الكلية لدافعية الإنجاز	دراسات عليا	٢١	٤,٦٦	٠,٣٨	١٣٢	٠,٢٩	٠,٧٧
	بكالوريوس	١١٣	٤,٦٣	٠,٤٠			

يتضح من الجدول السابق عدم وجود فروق دالة إحصائياً عند مستوى دلالة ($\alpha = 0.05$) في مستوى دافعية الإنجاز تعزى لمتغير المؤهل التعليمي، حيث كانت جميع قيم "ت" للفروق بين

متوسطات درجات المعلمين الحاصلين على البكالوريوس والحاصلين على دراسات عليا في محاور دافعية الإنجاز وكذلك في الدرجة لدافعية الإنجاز غير دالة إحصائياً.

- الفروق في دافعية الإنجاز والتي قد تعزى لمتغير سنوات الخبرة:

يوضح جدول (٢٤) نتائج اختبار "ت" للكشف عن دلالة الفروق بين متوسطات درجات أفراد عينة البحث في مستوى دافعية الإنجاز والتي قد تعزى لمتغير سنوات الخبرة:

جدول (٢٤)

نتائج اختبار "ت" للكشف عن دلالة الفروق بين متوسطات درجات أفراد عينة البحث في مستوى دافعية الإنجاز السائد والتي قد تعزى لمتغير سنوات الخبرة

المحاور	سنوات الخبرة	العدد	المتوسط الحسابي	الانحراف المعياري	درجات الحرية	قيمة ت	مستوى الدلالة
المحور الأول: الشعور بالمسئولية	أقل من ١٠ سنوات	٧٢	٤,٦٩	٠,٣١	١٣٢	٠,١٣	٠,٩٠
	١٠ سنوات فأكثر	٦٢	٤,٧٠	٠,٣٠			
المحور الثاني: تحديد الأهداف	أقل من ١٠ سنوات	٧٢	٤,٦١	٠,٤٦	١٣٢	٠,٢١	٠,٨٤
	١٠ سنوات فأكثر	٦٢	٤,٦٣	٠,٤٣			
المحور الثالث: مواجهة الصعوبات	أقل من ١٠ سنوات	٧٢	٤,٦٣	٠,٤٦	١٣٢	٠,١٩	٠,٨٥
	١٠ سنوات فأكثر	٦٢	٤,٦٥	٠,٤٤			
الدرجة الكلية لدافعية الإنجاز	١٠ سنوات فأكثر	٦٢	٤,٦٥	٠,٤٠	١٣٢	٠,١٩	٠,٨٥
	أقل من ١٠ سنوات	٧٢	٤,٦٦	٠,٣٨			

يتضح من الجدول السابق عدم وجود فروق دالة إحصائياً عند مستوى دلالة ($\alpha = 0.05$) في مستوى دافعية الإنجاز تعزى لمتغير سنوات الخبرة، حيث كانت جميع قيم "ت" للفروق بين متوسطات درجات المعلمين ذوي الخبرة الأقل من (١٠) سنوات وذوي الخبرة (١٠) سنوات فأكثر في محاور دافعية الإنجاز وكذلك في الدرجة لدافعية الإنجاز غير دالة إحصائياً.

وتتفق نتائج السؤال الرابع في مجملها مع نتائج العديد من الدراسات السابقة، مثل دراسات كل من أبوسمرة وحمارشة (٢٠١٤)، والشهري (٢٠١٤)، وسميرات ومقابلة (٢٠١٤)، والقرشي (٢٠١٥).

٥- الإجابة على السؤال الخامس:

ينص السؤال الخامس على "هل توجد علاقة ارتباطية دالة إحصائياً عند مستوى دلالة α ($= 0.05$) بين المناخ المدرسي ودافعية الإنجاز لدى المعلمين في المدارس التابعة لمكتب التعليم بعشيرة؟"

وللإجابة عن هذا السؤال تم حساب قيمة معامل الارتباط الخطي لبيرسون بين درجات أفراد عينة البحث على استبانة المناخ المدرسي ومحاورها الفرعية وبين درجاتهم على استبانة دافعية الإنجاز ومحاورها الفرعية، وكانت النتائج كما في الجدول الآتي:

جدول (٢٥)

قيم معاملات الارتباط الخطي لبيرسون بين درجات أفراد عينة البحث على استبانة المناخ المدرسي ومحاورها الفرعية وبين درجاتهم على استبانة دافعية الإنجاز ومحاورها الفرعية

الدرجة الكلية لدافعية الإنجاز	مواجهة الصعوبات	تحديد الأهداف	الشعور بالمسئولية	
** ٠,٥٧	** ٠,٦٧	** ٠,٦٢	** ٠,٤٥	الاحترام
** ٠,٧٢	** ٠,٥٣	** ٠,٧١	** ٠,٥٤	الثقة
** ٠,٦٥	** ٠,٦٧	** ٠,٥٦	** ٠,٦١	الهمة العالية
** ٠,٦٢	** ٠,٧٨	** ٠,٧٢	** ٠,٧٦	المشاركة
** ٠,٧٤	** ٠,٧٢	** ٠,٧٧	** ٠,٥٨	النمو الأكاديمي والمهني والاجتماعي
** ٠,٦٩	** ٠,٧٢	** ٠,٦٧	** ٠,٥٩	الانتماء والتماسك
** ٠,٦٧	** ٠,٥٦	** ٠,٧١	** ٠,٦٧	تحديث المدرسة
** ٠,٦٨	** ٠,٧٨	** ٠,٦٠	** ٠,٧٢	الاهتمام
** ٠,٦٦	** ٠,٦٢	** ٠,٧٤	** ٠,٦٢	الدرجة الكلية للمناخ المدرسي

** دالة عند مستوى ٠,٠١

يتضح من الجدول السابق وجود علاقات ارتباطية موجبة دالة إحصائياً بين درجات أفراد عينة البحث على استبانة المناخ المدرسي ومحاورها الفرعية وبين درجاتهم على استبانة دافعية الإنجاز ومحاورها الفرعية.

ويعزو الباحث هذه النتيجة إلى أن المناخ المدرسي الإيجابي مناخ يشجع على العمل، وتتوفر فيه العلاقات الإنسانية وفرص النمو المهني والإمكانات المطلوبة، كما يدعم شعور المعلمين بالانتماء للمدرسة، مما يزيد من حرصهم على تحقيق أهدافها والنهوض بمستواها، فتزيد لديهم دافعية الإنجاز.

ولم يجد الباحث من بين الدراسات السابقة ما يتفق أو يختلف مع هذه النتيجة، حيث إنه – في حدود علم الباحث – لا توجد دراسات تناولت العلاقة بين المناخ المدرسي ودافعية الإنجاز، وهذا ما تنفرد به الدراسة الحالية عن الدراسات السابقة.

توصيات البحث:

- في ضوء ما أسفر عنه الباحث من نتائج فإن الباحث يوصي بما يلي:
- ضرورة توفير مناخ مدرسي إيجابي يشجع المعلمين على الإبداع في العمل.
- تحفيز المعلمين المتميزين في أدائهم مادياً ومعنوياً.
- توفير الإمكانيات المطلوبة للنمو المهني للمعلمين.
- إتاحة الفرصة للمعلمين للمشاركة في اتخاذ القرارات المدرسية.
- الاهتمام بالمعلمين الجدد وتوفير الإرشادات اللازمة لهم من أجل الاندماج بسهولة مع المجتمع المدرسي.

المراجع

- أبوسمرة، محمود أحمد؛ حمارشة، أنعام محمد (٢٠١٤). العلاقة بين الممارسات القيادية لمديري المدارس ودافعية الإنجاز للمعلمين في فلسطين. *مجلة جامعة الأزهر بغزة*، ١٦ (١)، ٣٠-١.
- أبو الفضل، سوزان يوسف (٢٠٠٣). المناخ المدرسي الجيد في المدرسة الابتدائية وعلاقته بكل من الرضا الوظيفي والسلوك المؤسسي للمعلم. *المجلة التربوية*، كلية التربية، جامعة سوهاج، جمهورية مصر العربية، ١٩، ٢٢٥-٢٦٠.
- البوهي، فاروق شوقي (١٩٩٠). المناخ التنظيمي لبعض مدارس التعليم الأساسي بمحافظة الإسكندرية في ضوء نظريات التنظيم. *دراسات تربوية*، رابطة التربية الحديثة، جمهورية مصر العربية، ٢٧ (٥)، ١٥٦-٢٢٨.
- خليفة، عبداللطيف محمد (٢٠٠٠). *الدافعية للإنجاز*. القاهرة: دار غريب للطباعة والنشر والتوزيع.
- الرشيدى، غازي عنيزان؛ الصالحي، محسن حمود (٢٠٠٥). اتجاهات المعلمين نحو المناخ المدرسي في المدارس الثانوية ذات الفصلين بدولة الكويت. *المجلة التربوية*، ٧٤، ١١-٤٢.
- زاهد، منال عبدالله؛ محروس، جيهان كمال الدين؛ الحموري، أميرة محمد (٢٠١١). متطلبات تحقيق دافعية الإنجاز لدى أعضاء هيئة التدريس بجامعة الخرج. *مجلة كلية التربية*، جامعة بنها، جمهورية مصر العربية، ٨٨، ٨٥-١٢٧.
- سميرات، سمر أكثم؛ مقابلة، عاطف يوسف (٢٠١٤). درجة ممارسة مديري المدارس الثانوية الخاصة للقيادة التحويلية وعلاقتها بدافعية المعلمين نحو عملهم. *دراسات العلوم التربوية*، ٤١ (١)، ٥١٣-٥٣٦.
- شعيب، علي محمود (٢٠١٤). المناخ المدرسي كما يدركه المعلمون بمدارس التربية الخاصة بمدينة نجران. *مجلة رسالة التربية وعلم النفس*، ٤٤، ٣-٤٧.
- الشهري، محمد بن محمد (٢٠١٤). مستوى العدالة التنظيمية لدى مديري المدارس الثانوية بمحافظة جدة وعلاقتها بدافعية الإنجاز لدى المعلمين من وجهة نظرهم. *رسالة ماجستير غير منشورة*، كلية التربية، جامعة أم القرى.

- الصافي، عبدالله بن طه (٢٠٠١). المناخ المدرسي وعلاقته بدافعية الإنجاز ومستوى الطموح لدى عينة من طلاب و طالبات المرحلة الثانوية بمدينة أبها. *مجلة رسالة الخليج العربي*، ٧٩، ٦١-٩٠.
- صائغ، مواهب أحمد محمد (٢٠٠٦). أثر النمط القيادي لمديرة المدرسة الثانوية ومساعدتها على المناخ المدرسي من وجهة نظر المعلمات بمدارس مكة للبنات. *رسالة ماجستير غير منشورة*، كلية التربية، جامعة أم القرى.
- صادق، حصة محمد؛ المعضادي، فاطمة يوسف (٢٠٠١). أنماط المناخ المدرسي السائد في مدارس التعليم العام بدولة قطر وعلاقتها ببعض المتغيرات. *مجلة مركز البحوث التربوية*، جامعة قطر، ٢٠، ٢٧-٥٩.
- الطويرقي، حسين بن سعيد (٢٠١٤). صراع الدور لدى معلمي المرحلة الثانوية وعلاقته بالمناخ التنظيمي من وجهة نظر المديرين والمشرفين التربويين بمحافظة الطائف. *رسالة ماجستير غير منشورة*، كلية التربية، جامعة أم القرى.
- عبدالعال، تحية محمد (٢٠٠٧). تقدير الذات وقضية الإنجاز الفائق: قراءة جديدة في سيكولوجية المبدع. المؤتمر العلمي الأول للتربية الخاصة بين الواقع والمأمول، كلية التربية، جامعة بنها، ١٧٢-١٩١.
- فليه، فاروق عبد؛ عبدالمجيد، السيد محمد (٢٠٠٥). السلوك التنظيمي في إدارة المؤسسات التعليمية. عمان: دار المسيرة.
- القرشي، وليد بن عمر (٢٠١٥). الممارسات الإدارية لدى مديري المدارس الثانوية بمدينة الطائف وعلاقتها بدافعية الإنجاز لدى المعلمين. *رسالة ماجستير غير منشورة*، كلية التربية، جامعة أم القرى.
- القريوتي، محمد قاسم (٢٠٠٠). *السلوك التنظيمي: دراسة السلوك الإنساني الفردي والجماعي في المنظمات الإدارية المختلفة*. عمان: دار الشروق للطباعة والنشر والتوزيع.
- المغربي، كامل محمد (٢٠٠٤). *السلوك التنظيمي: مفاهيم وأسس سلوك الفرد والجماعة في التنظيم*. عمان: دار الفكر.
- نخلة، ناجي شنودة (٢٠٠١). المناخ المدرسي وعلاقته بالنمو المهني لمعلم المرحلة الابتدائية. *مجلة التربية والتعليم*، المركز القومي للبحوث التربوية و التنموية، جمهورية مصر العربية، ١٢، ٨-٤٢.

